



АДМИНИСТРАЦИЯ ГОРОДСКОГО ОКРУГА САМАРА
(АДМИНИСТРАЦИЯ Г.О. САМАРА)

ПОСТАНОВЛЕНИЕ

01.06.2026

№ 541

Об утверждении Требований к внешнему виду и техническому состоянию нестационарных торговых объектов, размещаемых на территории городского округа Самара, и Порядка согласования внешнего вида и технического состояния нестационарных торговых объектов на территории городского округа Самара

В соответствии с Федеральным законом от 06.10.2003 № 131-ФЗ «Об общих принципах организации местного самоуправления в Российской Федерации», Федеральным законом от 28.12.2009 № 381-ФЗ «Об основах государственного регулирования торговой деятельности в Российской Федерации», приказом министерства промышленности и торговли Самарской области от 29.05.2023 № 49-п «Об утверждении Порядка разработки и утверждения схемы размещения нестационарных торговых объектов на территории Самарской области и о признании утратившими силу некоторых приказов министерства промышленности и торговли Самарской области», пунктом 3 статьи 11 Правил благоустройства территории городского округа Самара, утвержденных решением Думы городского округа Самара от 08.08.2019 № 444, в целях установления на территории городского округа Самара единых требований к внешнему виду и техническому состоянию нестационарных торговых объектов постановляю:

1. Утвердить Требования к внешнему виду и техническому состоянию нестационарных торговых объектов, размещаемых на территории городского округа Самара, согласно приложению № 1 к настоящему постановлению.

2. Утвердить Порядок согласования внешнего вида и технического состояния нестационарных торговых объектов на территории городского округа Самара согласно приложению № 2 к настоящему постановлению.

3. Установить, что внешний вид и техническое состояние нестационарных торговых объектов, размещенных на территории городского округа Самара на дату вступления в силу настоящего постановления, должны быть приведены их собственниками (пользователями) в соответствие с требованиями, указанными в приложении № 1 к настоящему постановлению, не позднее 1 сентября 2027 г.

4. Настоящее постановление подлежит официальному опубликованию и вступает в силу с 1 сентября 2026 г.

5. Контроль за выполнением настоящего постановления возложить на первого заместителя главы городского округа Самара Ашуркову Ю.А.

Глава городского округа



A handwritten signature in black ink, consisting of a large loop and a horizontal stroke.

И.Н.Носков

И.Н.Ларионов
332 52 67

ПРИЛОЖЕНИЕ № 1
к постановлению Администрации
городского округа Самара
от 01.06.2026 № 541

Требования
к внешнему виду и техническому состоянию нестационарных торговых
объектов, размещаемых на территории городского округа Самара

1. Общие положения

1.1. Настоящие Требования устанавливают единые требования на территории городского округа Самара, предъявляемые к внешнему виду и техническому состоянию нестационарных торговых объектов (далее – НТО), в целях обеспечения формирования единого облика городского округа Самара.

1.2. Настоящие требования распространяются на НТО, размещаемые в соответствии с утвержденной схемой размещения НТО на территории городского округа Самара.

1.3. Внешний вид и техническое состояние размещаемого НТО должны соответствовать настоящим Требованиям и типовым архитектурным решениям НТО на территории городского округа Самара, указанным в приложении к настоящим Требованиям (далее – Типовые решения).

1.4. Внешний вид и техническое состояние размещаемого НТО определяются в эскизном проекте, согласованном Департаментом градостроительства Администрации городского округа Самара.

1.5. Самовольное изменение цветового, объемно-планировочного решения, переоборудование НТО, произвольное изменение его элементов не допускаются.

1.6. НТО не должен иметь капитального фундамента и (или) подземных помещений, позволяющих отнести такой объект к недвижимому имуществу, независимо от наличия или отсутствия подключения (технологического присоединения) к сетям инженерно-технического обеспечения.

1.7. Конструкции НТО должны быть быстровозводимыми и не иметь прочную связь с землей, а также обеспечивать возможность его перемещения и транспортировку.

1.8. НТО должен иметь не более одного этажа.

1.9. Для изготовления НТО и его отделки должны применяться современные сертифицированные материалы и конструкции, имеющие качественную и прочную окраску, отделку и не изменяющие своих эстетических и эксплуатационных качеств в течение всего срока эксплуатации.

1.10. Не допускается использование различных материалов отделки элементов НТО (глухая стена, фриз, цоколь).

1.11. Для подключения НТО к электрическим сетям допускается только подземная прокладка кабеля электросетей.

1.12. Вывески, размещаемые на НТО, должны соответствовать требованиям статьи 17 Правил благоустройства территории городского округа Самара, утвержденных Решением Думы городского округа Самара от 08.08.2019 № 444.

1.13. При размещении рекламы на НТО запрещено использовать:

- 1) изображения во всю витрину;
- 2) цветные изображения, за исключением лайт боксов и кристалайтов;
- 3) фотореалистичные изображения.

1.14. При размещении рекламы на НТО допустимо использовать:

- 1) одноцветные векторные изображения в белом, сером, черном исполнении;
- 2) лайт боксы и кристалайты не более 1/3 части витрины.

1.15. Размещение НТО осуществляется с учетом требований технических регламентов, в том числе требований безопасности зданий и сооружений, пожарной безопасности, требований, установленных нормативными документами федеральных органов исполнительной власти, в том числе по организации территорий и безопасности дорожного движения, градостроительной ситуации, а также должно обеспечивать безопасность покупателей, посетителей

и обслуживающего персонала.

1.16. Размещение и транспортное обслуживание НТО должны обеспечивать свободное и безопасное движение пешеходов, доступ потребителей к торговым объектам, в том числе безбарьерную среду жизнедеятельности для инвалидов и иных маломобильных групп населения, беспрепятственный проезд и подъезд для пожарной техники, автотранспорта, спецтранспорта при чрезвычайных ситуациях.

1.17. Расстояние от мест (площадок) накопления твердых коммунальных отходов до НТО должно составлять не менее 25 м.

1.18. При замене существующих НТО в рамках действующих договоров (изменение площади, типа НТО, физического износа) НТО устанавливаются в соответствии с эскизным проектом и настоящими Требованиями.

1.19. НТО, входящие в группу НТО (два и более НТО, расстояние между которыми 1,5 м), должны отвечать требованиям использования аналогичных архитектурных решений, унифицированных размеров при условии соответствия настоящим Требованиям.

Высота и глубина, высота фризов, колористические решения (за исключением вывесок), материалы наружной отделки НТО, входящих в группу НТО, должны быть одинаковыми. Декоративные элементы, козырьки, рамы остекления, дверные блоки и другие элементы фасадов НТО должны быть изготовлены из идентичных материалов.

1.20. В случае объединения в единый модуль различной конфигурации НТО должен иметь единое архитектурно-художественное решение. Материалы внешней облицовки, общий козырек, рама остекления, дверные блоки и другие видимые элементы должны быть изготовлены из идентичных конструктивных материалов.

2. Тип НТО «Киоск»

2.1. Киоск – оснащенное торговым оборудованием строение, не имеющее торгового зала и помещений для хранения товаров, рассчитанное на одно рабочее место продавца, на площади которого

хранится товарный запас.

2.2. Габариты.

Высота киоска – не более 3,6 м, площадь от 4 до 12 кв.м.

2.3. Фасады.

Облицовка фасадов (наружных стен) НТО осуществляется с применением алюминиевого композитного материала (цвет по цветовому стандарту RAL 7024, 7037, 6011, 1035, 9010, 8029) в кассетном исполнении.

Глухая стена (задний и боковые фасады):

1) выполняется из алюминиевой композитной панели, глухие участки стены могут быть заменены остеклением;

2) швы панелей должны совпадать с установленной Типовыми решениями размерной сеткой шагом 300, 600, 900, 1200 мм;

3) минимально допустимое соотношение длины и ширины панели – 2:3;

4) рекомендуемые соотношения высоты НТО и количества панелей – 1:2 или 1:3;

5) допускается только вертикальная разрезка панелей;

6) допускается только скрытый способ крепления фасадных панелей;

7) запрещается использовать уголки для оформления стыков смежных плоскостей, а также использовать панели с дефектами или нарушениями в геометрии;

8) максимальная ширина шва между панелями – 15 мм.

2.4. Фриз.

Фриз – элемент, который служит для размещения вывесок и логотипов.

Минимальная высота фриза – 300 мм, максимальная высота фриза – 900 мм.

При высоте остекления до 2100 мм (в случае устройства цоколя) высота фриза не может превышать 600 мм.

Облицовка фриза НТО осуществляется с применением алюминиевого композитного материала (цвет по цветовому стандарту RAL 7024, 7037, 6011,

1035, 9010, 8029) в кассетном исполнении.

Все швы панелей фриза должны быть выполнены шагом 600 или 300 мм. При высоте фриза 900 мм не допускается делить элемент на части по высоте.

Допускается только скрытый способ крепления фасадных панелей.

Запрещается использовать уголки для оформления стыков смежных плоскостей, а также использовать панели с дефектами или нарушениями в геометрии.

Максимальная ширина шва между панелями фриза – 15 мм.

Допускается вынос фриза не более чем на 600 мм с соблюдением кратности размерной сетки, указанной в Типовых решениях.

Оформление фриза должно быть выполнено выбранным материалом фасада или рейкой (дерево, алюминий).

2.5. Остекление.

Остекление может быть расположено в любой части торгового фронта с отступом от его границ 300 мм и должно занимать минимум 60 % от площади главного фасада.

Запрещается использовать тонирующие или непрозрачные пленки, а также перекрывать остекление изнутри баннерами.

Информация о режиме работы НТО должна быть выполнена на прозрачном фоне, габариты не должны превышать 300x400 мм.

Импосты, переплеты, оконные коробки должны быть выполнены из алюминия или поливинилхлорида (далее – ПВХ) в цвет по цветовому стандарту RAL 7024, 7037, 6011, 1035, 9010, 8029.

Элементы остекления должны быть равными по высоте, а также располагаться в одних высотных отметках на фасадах.

В случае примыкания к главному остекленному фасаду глухих стен боковых фасадов – отступ от края остекленного фасада должен составлять не менее 300 мм.

При наличии остекления на боковых фасадах, примыкающих к главному

остекленному фасаду, размер такого остекления на боковых фасадах должен составлять не менее 900 мм.

2.6. Рольставни.

При необходимости НТО может быть оборудован рольставнями с соблюдением следующих требований:

1) рольставни должны быть смонтированы скрытым способом монтажа в специальную нишу для рольставней или открытым способом строго под элементом фриза;

2) рольставни и направляющие для них должны быть окрашены в цвет фасада;

3) направляющие для рольставней должны быть симметрично закреплены по центру импостов остекления.

2.7. Техническая дверь.

Высота технической двери – не менее 2100 мм, ширина двери – не менее 900 мм.

Допускается остекленная или глухая металлическая техническая дверь.

Для металлической технической двери обязательно порошковое окрашивание в цвет фасада.

Ручка технической двери подлежит порошковому окрашиванию в цвет двери.

На технической двери допускается только плоское полотно, без рисунка и рельефа.

На технической двери запрещается использовать тонирующие или непрозрачные пленки и горизонтальные переплеты.

Импосты, рамы технической двери должны быть выполнены из алюминиевого или ПВХ профиля и соответствовать цвету фасада.

2.8. Козырек.

Со стороны фасада киоска над окном реализации товара может быть организован козырек.

Максимальный вынос – 1,5 м.

Материал каркаса – металл (порошковое окрашивание).

Материал кровли – закаленное стекло (прозрачное или матовое, без тонирования) или монолитный поликарбонат (прозрачный или матовый, без тонирования) или профлист (цвет по цветовому стандарту RAL 7024) с обязательным подшивом снизу деревом, рейками или материалом фасада.

Допускается создание перголы из металла или дерева.

Все видимые деревянные элементы должны быть выполнены из сухого шлифованного пиломатериала правильной геометрии без дефектов. Финишное покрытие дерева должно сохранять древесную текстуру.

2.9. Кровля и водосток.

Допускается использование мембранной кровли с внутренним водостоком за обшивкой стены или скатной металлической кровли с наружным водостоком (вынос кровли относительно габаритов фриза запрещен).

Сбор воды с кровли должен осуществляться со стороны заднего фасада.

2.10. Цоколь.

Допустимая высота цоколя – 150, 300, 600 мм.

Облицовка цоколя НТО осуществляется с применением алюминиевого композитного материала (цвет по цветовому стандарту RAL 7024, 7037, 6011, 1035, 9010, 8029) в кассетном исполнении.

Цоколь может быть заменен остеклением или глухой стенкой.

При размещении НТО при перепаде высот:

1) рекомендуется входную дверь размещать выше по рельефу для уменьшения перепада высот между тротуаром и чистым полом НТО;

2) необходимо закрыть конструктивную часть основания НТО до тротуара износостойким материалом (гранит, керамогранит, клинкерная плитка) темно-серого цвета.

При перепаде высот более 150 мм обязательно устройство пандуса согласно требованиям свода правил СП 59.13330.2020 «СНиП 35-01-2001 Доступность зданий и сооружений для маломобильных групп населения»

(далее – СП 59.13330.2020).

Отметка чистого пола НТО должна быть на уровне тротуара или выше тротуара максимум на 150 мм с устройством площадки и пандуса перед входной дверью и устройством площадки перед технической дверью.

2.11. Декор – дополнительный элемент НТО.

Допустимыми материалами для декоративных элементов НТО являются:

- 1) реечные фасады (натуральный цвет дерева);
- 2) деревянные панели (натуральный цвет дерева);
- 3) искусственная трава;
- 4) фиброцементная панель;
- 5) клинкерная плитка;
- 6) перфорированный металл;
- 7) композитная алюминиевая панель.

Реечные и деревянные фасады должны быть выполнены из сухой строганной шлифованной древесины с правильной геометрией без видимых дефектов.

Запрещено использовать более 3 (трех) элементов декора на фасаде НТО.

Применяемые элементы декора должны быть одного цвета и текстуры.

На декоративных элементах НТО запрещено размещение рекламы.

2.12. Подсветка.

Допускается подсветка НТО изнутри с использованием встроенных точечных светильников, накладных точечных светильников, встроенных профильных светильников нейтральной белой температуры свечения.

Для освещения НТО запрещается использовать ленты дюралайт, прожекторы, бра.

2.13. Правила расстановки дополнительного оборудования.

Размещение наружных блоков систем кондиционирования и вентиляции должно осуществляться на крыше НТО с отступом от края НТО не менее

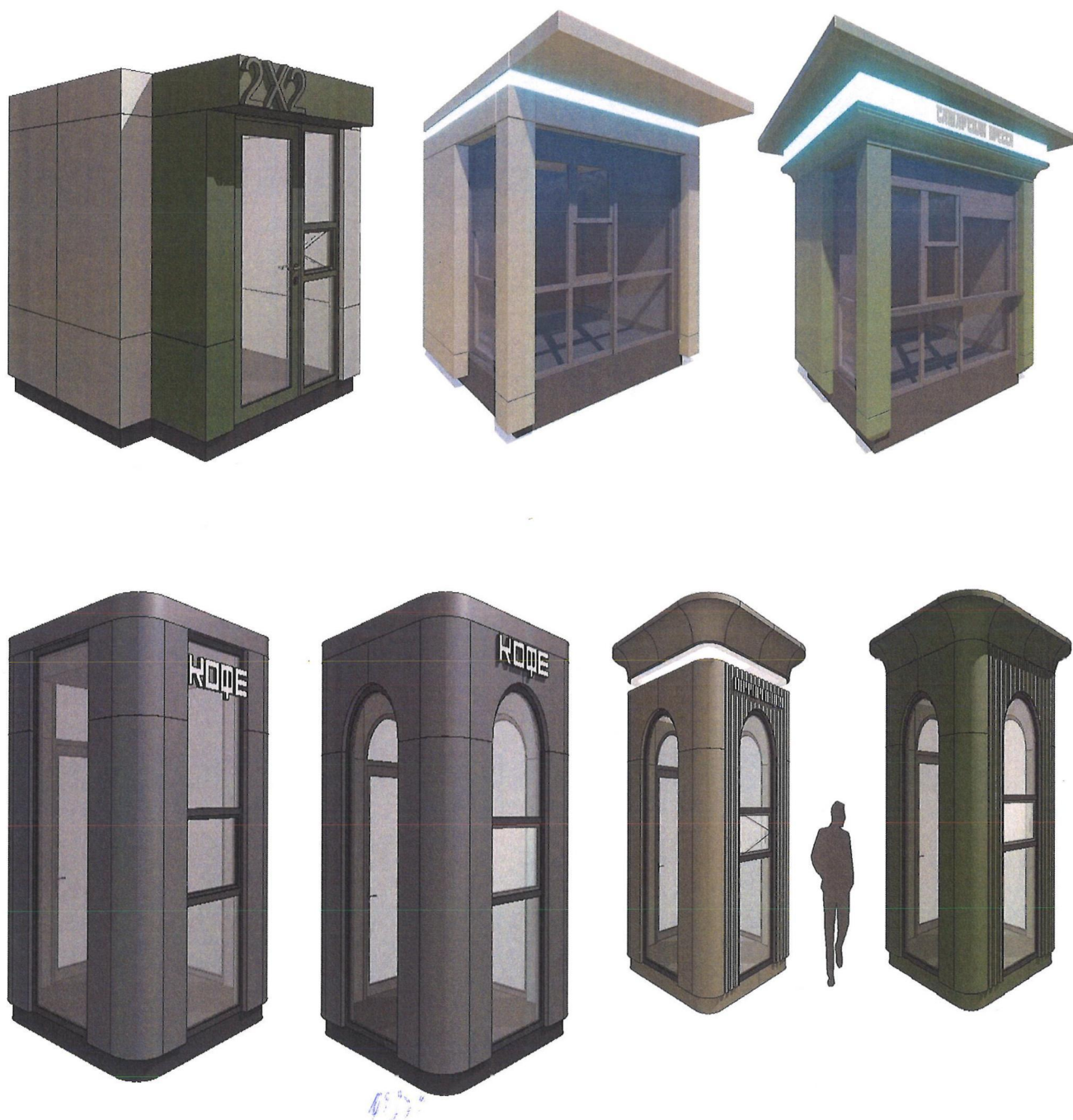
1500 мм. Не допускается трассировка проводов по фасаду.

2.14. Возле НТО необходимо установить урну на расстоянии не более 1,5 м от НТО.

Внешний вид урны должен соответствовать дизайну НТО и эскизному проекту.

Материал отделки урны – металл и (или) деревянные рейки.

2.15. Варианты киосков:





3. ТИП НТО «Павильон»

3.1. Павильон – оборудованное строение или сооружение, имеющее торговый зал и помещения для хранения товарного запаса, рассчитанное на одно или несколько рабочих мест.

3.2. Габариты.

Высота павильона – не более 3,6 м, площадь от 12 до 60 кв.м.

3.3. Фасады.

Облицовка фасадов (наружных стен) НТО осуществляется с применением алюминиевого композитного материала (цвет по цветовому стандарту RAL 7024, 7037, 6011, 1035, 9010, 8029) в кассетном исполнении.

Глухая стена (задний и боковые фасады):

1) выполняется из алюминиевой композитной панели, глухие участки стены могут быть заменены остеклением;

2) швы панелей должны совпадать с установленной Типовыми решениями размерной сеткой шагом 300, 600, 900, 1200 мм;

3) минимально допустимое соотношение длины и ширины панели – 2:3;

4) рекомендуемые соотношения высоты НТО и количества панелей – 1:2 или 1:3;

5) допускается только вертикальная разрезка панелей;

6) допускается только скрытый способ крепления фасадных панелей;

7) запрещается использовать уголки для оформления стыков смежных плоскостей, а также использовать панели с дефектами или нарушениями в геометрии;

8) максимальная ширина шва между панелями – 15 мм.

3.4. Фриз.

Фриз – элемент, который служит для размещения вывесок и логотипов.

Минимальная высота фриза - 300 мм, максимальная высота фриза – 900 мм.

При высоте остекления до 2100 мм (в случае устройства цоколя) высота фриза не может превышать 600 мм.

Облицовка фриза НТО осуществляется с применением алюминиевого композитного материала (цвет по цветовому стандарту RAL 7024, 7037, 6011, 1035, 9010, 8029) в кассетном исполнении.

Все швы панелей фриза должны быть выполнены шагом 600 или 300 мм. При высоте фриза 900 мм не допускается делить элемент на части по высоте.

Допускается только скрытый способ крепления фасадных панелей.

Запрещается использовать уголки для оформления стыков смежных плоскостей, а также использовать панели с дефектами или нарушениями в геометрии.

Максимальная ширина шва между панелями фриза – 15 мм.

Допускается вынос фриза не более чем на 600 мм с соблюдением

кратности размерной сетки, указанной в Типовых решениях.

Оформление фриза должно быть выполнено выбранным материалом фасада или рейкой (дерево, алюминий).

3.5. Остекление.

Остекление может быть расположено в любой части торгового фронта с отступом от его границ 300 мм и должно занимать минимум 60 % от площади главного фасада.

Запрещается использовать тонирующие или непрозрачные пленки, а также перекрывать остекление изнутри баннерами.

Импосты, переплеты, оконные коробки должны быть выполнены из алюминия или ПВХ в цвет по цветовому стандарту RAL 7024, 7037, 6011, 1035, 9010, 8029.

Элементы остекления должны быть равными по высоте, а также располагаться в одних высотных отметках на фасадах.

В случае примыкания к главному остекленному фасаду глухих стен боковых фасадов – отступ от края остекленного фасада должен составлять не менее 300 мм.

При наличии остекления на боковых фасадах, примыкающих к главному остекленному фасаду, размер такого остекления на боковых фасадах должен составлять не менее 900 мм.

3.6. Рольставни.

При необходимости НТО может быть оборудован рольставнями с соблюдением следующих требований:

1) рольставни должны быть смонтированы скрытым способом монтажа в специальную нишу для рольставней или открытым способом строго под элементом фриза;

2) рольставни и направляющие для них должны быть окрашены в цвет фасада;

3) направляющие для рольставней должны быть симметрично закреплены по центру импостов остекления.

3.7. Входная и техническая двери.

Вход для продавца допустимо размещать на любой стороне павильона. Высота входной и технической дверей – не менее 2100 мм, ширина двери – не менее 900 мм.

Входная дверь допускается только остекленная. При этом допускается применение раздвижных дверей, а также дверей в безрамном исполнении.

Материал ручки входной двери – матовый алюминий или порошковое окрашивание в цвет профиля двери.

Разрешается нанесение на входную дверь брендированных логотипов при условии ограничения габаритов логотипа размером 150x150 мм, а также использование серого, черного или белого цветов без фоновой заливки.

На остеклении входной двери обязательно нанесение контрастной маркировки для слабовидящих.

Импосты, рамы входной двери должны быть выполнены из алюминиевого или ПВХ профиля и соответствовать цвету фасада.

Информация о режиме работы НТО должна быть выполнена на прозрачном фоне, габариты не должны превышать 300x400 мм.

Дверь техническая допускается остекленная или глухая металлическая.

Для металлической технической двери обязательно порошковое окрашивание в цвет фасада.

Ручка технической двери подлежит порошковой окраске в цвет двери.

На технической двери допускается только плоское полотно, без рисунка и рельефа.

На входной и технической дверях запрещается использовать тонирующие или непрозрачные пленки и горизонтальные переплеты.

3.8. Козырек.

Со стороны главного фасада павильона может быть организован козырек.

Максимальный вынос – 1,5 м.

Материал каркаса – металл (порошковое окрашивание).

Материал кровли – закаленное стекло (прозрачное или матовое, без тонирования) или монолитный поликарбонат (прозрачный или матовый, без тонирования) или профлист (цвет по цветовому стандарту RAL 7024) с обязательным подшивом снизу деревом, рейками или материалом фасада.

Допускается создание перголы из металла или дерева.

Все видимые деревянные элементы должны быть выполнены из сухого шлифованного пиломатериала правильной геометрии без дефектов. Финишное покрытие дерева должно сохранять древесную текстуру.

3.9. Кровля и водосток.

Допускается использование мембранной кровли с внутренним водостоком за обшивкой стены или скатной металлической кровли с наружным водостоком (вынос кровли относительно габаритов фриза запрещен).

Сбор воды с кровли должен осуществляться со стороны заднего фасада.

3.10. Цоколь.

Допустимая высота цоколя – 150, 300, 600 мм.

Облицовка цоколя НТО осуществляется с применением алюминиевого композитного материала (цвет по цветовому стандарту RAL 7024, 7037, 6011, 1035, 9010, 8029) в кассетном исполнении.

Цоколь может быть заменен остеклением или глухой стенкой.

При размещении НТО при перепаде высот:

1) рекомендуется входную дверь размещать выше по рельефу для уменьшения перепада высот между тротуаром и чистым полом НТО;

2) необходимо закрыть конструктивную часть основания НТО до тротуара износостойким материалом (гранит, керамогранит, клинкерная плитка) темно-серого цвета.

При перепаде высот более 150 мм обязательно устройство пандуса согласно требованиям СП 59.13330.2020.

Отметка чистого пола НТО должна быть на уровне тротуара или быть выше тротуара максимум на 150 мм с устройством площадки и пандуса перед входной дверью и устройством площадки перед технической дверью.

3.11. Декор – дополнительный элемент.

Допустимыми материалами для декоративных элементов НТО являются:

- 1) реечные фасады (натуральный цвет дерева);
- 2) деревянные панели (натуральный цвет дерева);
- 3) искусственная трава;
- 4) фиброцементная панель;
- 5) клинкерная плитка;
- 6) перфорированный металл;
- 7) композитная алюминиевая панель.

Реечные и деревянные фасады должны быть выполнены из сухой строганной шлифованной древесины с правильной геометрией без видимых дефектов.

Запрещается использовать более 3 (трех) элементов декора на фасаде НТО.

Применяемые элементы декора должны быть одного цвета и текстуры.

На декоративных элементах НТО запрещается размещение рекламы.

3.12. Подсветка.

Допускается подсветка НТО изнутри с использованием встроенных точечных светильников, накладных точечных светильников, встроенных профильных светильников нейтральной белой температуры свечения.

Для освещения НТО запрещается использовать ленты дюралайт, прожекторы, бра.

3.13. Правила расстановки дополнительного оборудования.

Размещение наружных блоков систем кондиционирования и вентиляции должно осуществляться на крыше НТО с отступом от края НТО не менее 1500 мм. Не допускается трассировка проводов по фасаду.

3.14. Возле НТО необходимо установить урну на расстоянии не более 1,5 м от НТО.

Внешний вид урны должен соответствовать дизайну НТО и эскизному проекту.

Материал отделки урны – металл и (или) деревянные рейки.

3.15. Варианты павильонов:



4. ТИП НТО «Торговая галерея»

4.1. Торговая галерея – выполненный в едином архитектурном решении нестационарный торговый объект, состоящий из совокупности, но не более пяти (в одном ряду) специализированных павильонов или киосков, обеспечивающих беспрепятственный проход для покупателей, объединенных под единой временной светопрозрачной кровлей, не несущей теплоизоляционную функцию.

4.2. Габариты:

Высота киосков или павильонов – не более 3,6 м, площадь киоска от 4 до 12 кв.м, площадь павильона от 12 до 60 кв.м.

4.3. Фасады.

Облицовка фасадов (наружных стен) НТО осуществляется с применением алюминиевого композитного материала (цвет по цветовому стандарту RAL 7024, 7037, 6011, 1035, 9010, 8029) в кассетном исполнении.

Глухая стена (задний и боковые фасады):

- 1) выполняется из алюминиевой композитной панели, глухие участки стены могут быть заменены остеклением;
- 2) швы панелей должны совпадать с установленной Типовыми решениями размерной сеткой шагом 300, 600, 900, 1200 мм;
- 3) минимально допустимое соотношение длины и ширины панели – 2:3;
- 4) рекомендуемые соотношения высоты НТО и количества панелей – 1:2 или 1:3;
- 5) допускается только вертикальная разрезка панелей;
- 6) допускается только скрытый способ крепления фасадных панелей;
- 7) запрещается использовать уголки для оформления стыков смежных плоскостей, а также использовать панели с дефектами или нарушениями в геометрии;
- 8) максимальная ширина шва между панелями – 15 мм.

4.4. Фриз.

Фриз – элемент, который служит для размещения вывесок и логотипов.

Минимальная высота фриза – 300 мм, максимальная высота фриза – 900 мм.

При высоте остекления до 2100 мм (в случае устройства цоколя) высота фриза не может превышать 600 мм.

Облицовка фриза НТО осуществляется с применением алюминиевого композитного материала (цвет по цветовому стандарту RAL 7024, 7037, 6011, 1035, 9010, 8029) в кассетном исполнении.

Все швы панелей фриза должны быть выполнены шагом 600 или 300 мм. При высоте фриза 900 мм не допускается делить элемент на части по высоте.

Допускается только скрытый способ крепления фасадных панелей.

Запрещается использовать уголки для оформления стыков смежных плоскостей, а также использовать панели с дефектами или нарушениями в геометрии.

Максимальная ширина шва между панелями фриза – 15 мм.

Допускается вынос фриза не более чем на 600 мм с соблюдением кратности размерной сетки, указанной в Типовых решениях.

Оформление фриза должно быть выполнено выбранным материалом фасада или рейкой (дерево, алюминий).

4.5. Остекление.

Остекление может быть расположено в любой части торгового фронта с отступом от его границ 300 мм и должно занимать минимум 60 % от площади главного фасада.

Запрещается использовать тонирующие или непрозрачные пленки, а также перекрывать остекление изнутри баннерами.

Импосты, переплеты, оконные коробки должны быть выполнены из алюминия или ПВХ в цвет по цветовому стандарту RAL 7024, 7037, 6011, 1035, 9010, 8029.

Элементы остекления должны быть равными по высоте, а также располагаться в одних высотных отметках на фасадах.

В случае примыкания к главному остекленному фасаду глухих стен боковых фасадов – отступ от края остекленного фасада должен составлять не менее 300 мм.

При наличии остекления на боковых фасадах, примыкающих к главному остекленному фасаду, размер такого остекления на боковых фасадах должен составлять не менее 900 мм.

4.6. Рольставни.

При необходимости НТО может быть оборудован рольставнями с соблюдением следующих требований:

1) рольставни должны быть смонтированы скрытым способом монтажа в специальную нишу для рольставней или открытым способом строго под элементом фриза;

2) рольставни и направляющие для них должны быть окрашены в цвет фасада;

3) направляющие для рольставней должны быть симметрично закреплены по центру импостов остекления.

4.7. Входная и техническая двери.

Вход для продавца допустимо размещать на любой стороне павильона. Высота входной и технической дверей – не менее 2100 мм, ширина двери – не менее 900 мм.

Входная дверь допускается только остекленная. При этом допускается применение раздвижных дверей, а также дверей в безрамном исполнении.

Материал ручки входной двери – матовый алюминий или порошковое окрашивание в цвет профиля двери.

Разрешается нанесение на входную дверь брендированных логотипов при условии ограничения габаритов логотипа размером 150x150 мм, а также использование серого, черного или белого цветов без фоновой заливки.

На остеклении входной двери обязательно нанесение контрастной маркировки для слабовидящих.

Импосты, рамы входной двери должны быть выполнены из алюминиевого или ПВХ профиля и соответствовать цвету фасада.

Информация о режиме работы НТО должна быть выполнена на прозрачном фоне, габариты не должны превышать 300x400 мм.

Дверь техническая допускается остекленная или глухая металлическая.

Для металлической технической двери обязательно порошковое окрашивание в цвет фасада.

Ручка технической двери подлежит порошковому окрашиванию в цвет

двери.

На технической двери допускается только плоское полотно, без рисунка и рельефа.

На входной и технической дверях запрещается использование тонирующих или непрозрачных пленок и горизонтальных переплетов.

4.8. Козырек.

Со стороны фасада киоска над окном реализации товара, со стороны главного фасада павильона может быть организован козырек.

Максимальный вынос – 1,5 м.

Материал каркаса – металл (порошковое окрашивание).

Материал кровли – закаленное стекло (прозрачное или матовое, без тонирования) или монолитный поликарбонат (прозрачное или матовое, без тонирования) или профлист (цвет по цветовому стандарту RAL 7024) с обязательным подшивом снизу деревом, рейками или материалом фасада.

Допускается создание перголы из металла или дерева.

Все видимые деревянные элементы должны быть выполнены из сухого шлифованного пиломатериала правильной геометрии без дефектов. Финишное покрытие дерева должно сохранять древесную текстуру.

4.9. Кровля и водосток.

Допускается использование мембранной кровли с внутренним водостоком за обшивкой стены или скатной металлической кровли с наружным водостоком (вынос кровли относительно габаритов фриза запрещен).

Сбор воды с кровли должен осуществляться со стороны заднего фасада.

4.10. Цоколь.

Допустимая высота цоколя – 150, 300, 600 мм.

Облицовка цоколя НТО осуществляется с применением алюминиевого композитного материала (цвет по цветовому стандарту RAL 7024, 7037, 6011, 1035, 9010, 8029) в кассетном исполнении.

Цоколь может быть заменен остеклением или глухой стенкой.

При размещении НТО при перепаде высот:

- 1) рекомендуется входную дверь размещать выше по рельефу для уменьшения перепада высот между тротуаром и чистым полом НТО;
- 2) необходимо закрыть конструктивную часть основания НТО до тротуара износостойким материалом (гранит, керамогранит, клинкерная плитка) темно-серого цвета.

При перепаде высот более 150 мм обязательно устройство пандуса согласно требованиям СП 59.13330.2020.

Отметка чистого пола НТО должна быть на уровне тротуара или быть выше тротуара максимум на 150 мм с устройством площадки и пандуса перед входной дверью и устройством площадки перед технической дверью.

4.11. Декор – дополнительный элемент.

Допустимыми материалами для декоративных элементов НТО являются:

- 1) реечные фасады (натуральный цвет дерева);
- 2) деревянные панели (натуральный цвет дерева);
- 3) искусственная трава;
- 4) фиброцементная панель;
- 5) клинкерная плитка;
- 6) перфорированный металл;
- 7) композитная алюминиевая панель.

Реечные и деревянные фасады должны быть выполнены из сухой строганной шлифованной древесины с правильной геометрией без видимых дефектов.

Запрещается использовать более 3 (трех) элементов декора на фасаде НТО.

Применяемые элементы декора должны быть одного цвета и текстуры.

На декоративных элементах НТО запрещается размещение рекламы.

4.12. Подсветка.

Допускается подсветка НТО изнутри с использованием встроенных точечных светильников, накладных точечных светильников, встроенных профильных светильников нейтральной белой температуры свечения.

Для освещения НТО запрещается использовать ленты дюралайт, прожекторы, бра.

4.13. Правила расстановки дополнительного оборудования.

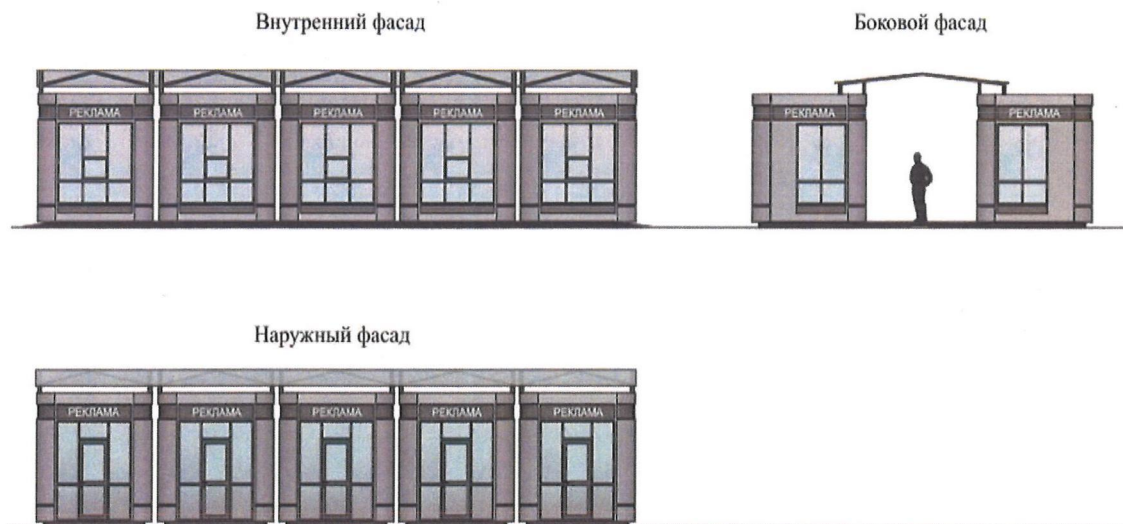
Размещение наружных блоков систем кондиционирования и вентиляции должно осуществляться на крыше НТО с отступом от края НТО не менее 1500 мм. Не допускается трассировка проводов по фасаду.

4.14. Возле НТО необходимо установить урну на расстоянии не более 1,5 м от НТО.

Внешний вид урны должен соответствовать дизайну НТО и эскизному проекту.

Материал отделки урны – металл и (или) деревянные рейки.

4.15. Варианты оформления торговой галереи:



5. Тип НТО «Выносное холодильное оборудование»

5.1. Выносное холодильное оборудование – холодильник для хранения и реализации прохладительных напитков и мороженого (далее – торговая тележка).

5.2. Габариты торговой тележки могут варьироваться в зависимости

от габаритов применяемых холодильных камер.

5.3. Вокруг выносного оборудования следует предусмотреть зону для продавца и покупателей шириной не менее 1,2 м с каждой стороны торговой тележки.

5.4. В торговой тележке допускается организация места для хранения расходных материалов (салфеток, трубочек, одноразовой посуды).

Тележку рекомендуется оборудовать навесом или тентом. Он должен покрывать весь периметр торговой тележки. Запрещается использовать пляжные зонты.

Цвет навеса должен соответствовать общему оформлению тележки.

Не допускается оклеивать торговую тележку, наносить иным способом на нее любые изображения, фотографии.

Допускается размещение вывески со стороны торгового фронта и (или) логотипа, в том числе в виде наклейки.

Торговую тележку допустимо оборудовать специализированным оборудованием (холодильным оборудованием, морозильной витриной, оборудованием для тепловой обработки и иным оборудованием).

5.5. Возле торговой тележки необходимо установить урну на расстоянии не более 1,5 м от нее.

Материал отделки урны – металл и (или) деревянные рейки.

5.6. Варианты торговой тележки:



6. Тип НТО «Торговый автомат (вендинговый автомат)»

6.1. Торговый автомат (вендинговый автомат) – временное техническое устройство, сооружение или конструкция, осуществляющее продажу штучного товара, оплата и выдача которого осуществляется с помощью технических приспособлений, не требующих непосредственного участия продавца.

6.2. Габариты торгового автомата: высота не более 3,6 м, площадь от 2 до 4 кв.м.

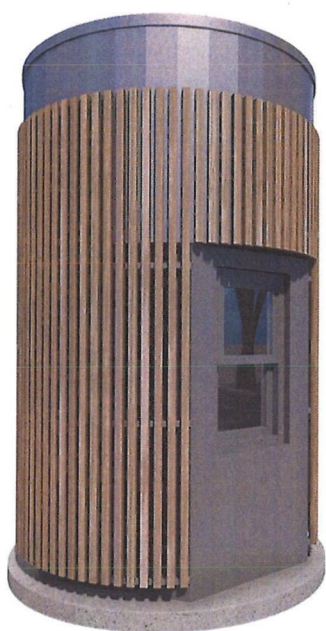
6.3. Импосты, переплеты, оконные коробки должны быть выполнены из алюминия или ПВХ в цвет по цветовому стандарту RAL 7024, 7037, 6011, 1035, 9010, 8029.

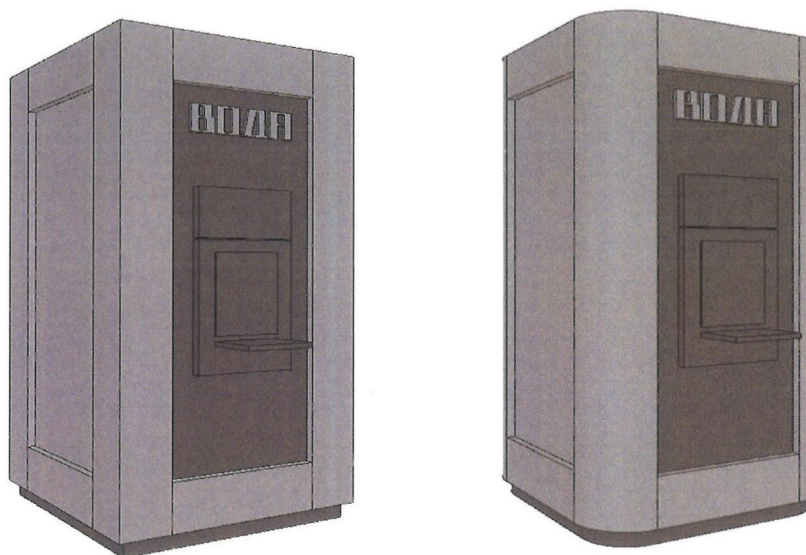
6.4. Допускается размещение вывески со стороны торгового фронта и (или) логотипа, в том числе в виде наклейки.

6.5. Возле торгового автомата необходимо установить урну на расстоянии не более 1,5 м от него.

Материал отделки урны – металл и (или) деревянные рейки.

6.6. Варианты торговых автоматов (вендинговых автоматов):





7. Тип НТО «Мобильный торговый объект»

7.1. Мобильный торговый объект – нестационарный торговый объект, представляющий собой транспортное средство, включая механическое транспортное средство или транспортное средство, предназначенное для движения в составе с механическим транспортным средством (в том числе автолавка, автомагазин, автоприцеп, автоцистерна).

7.2. Габариты мобильного торгового объекта зависят от модели транспортного средства: длина до 10 м, ширина не более 2,5 м, высота не более 2,7 м.

7.3. Глубина зоны обслуживания покупателей – 3 м, ширина соответствует габаритам транспортного средства.

7.4. Прилавок мобильного торгового объекта должен быть расположен на высоте не более 1,3 м от земли.

7.5. Запрещается использовать тонирующие или непрозрачные пленки.

Запрещается перекрывать остекление изнутри торговыми элементами, баннерами.

7.6. Импосты, переплеты, оконные коробки должны быть выполнены из алюминия или ПВХ в цвет по цветовому стандарту RAL 7024, 7037, 6011, 1035, 9010, 8029.

7.7. Цветовое решение мобильного торгового объекта должно быть однотонным.

Возможно использование информационной конструкции.

Запрещается использование рекламы.

7.8. Над торговым окном допускается организовать навес или козырек. Ширина козырька должна быть не более 1,5 м. Цвет навеса должен соответствовать общему оформлению мобильного торгового объекта.

7.9. Возле мобильного торгового объекта необходимо установить урну на расстоянии не более 1,5 м от него.

Материал отделки урны – металл и (или) деревянные рейки.

7.10. Варианты мобильного торгового объекта:



8. Тип НТО «Бахчевой развал»

8.1. Бахчевой развал – нестационарный торговый объект, представляющий собой специально оборудованную временную конструкцию в виде обособленной открытой площадки или установленной торговой палатки, предназначенный для продажи сезонных бахчевых культур (далее – объект сезонной торговли).

8.2. Габариты объекта сезонной торговли: высота объекта сезонной торговли должна быть не более 3,6 м, площадь от 4 до 9 кв.м.

8.3. Объект сезонной торговли должен быть выполнен в виде речной

конструкции или навеса с прилавками. При выборе цвета необходимо выбирать белые, серые или бежевые оттенки.

8.4. Прилавки необходимо выполнять из дерева или металла.

Все видимые деревянные элементы конструкции объекта сезонной торговли должны быть выполнены из сухого шлифованного пиломатериала правильной геометрии без дефектов.

Финишная отделка дерева должна сохранять текстуру натурального дерева с покрытием матовым бесцветным лаком. Допускается окрашивание в белые или серые цвета.

8.5. Конструкция объекта сезонной торговли должна обеспечивать доступ воздуха, защиту товара от повреждения и его удобное хранение.

8.6. Возле объекта сезонной торговли необходимо установить урну на расстоянии не более 1,5 м от него.

Материал отделки урны – металл и (или) деревянные рейки.

8.7. Варианты бахчевого развала:



9. Тип НТО «Елочный базар»

9.1. Елочный базар – нестационарный торговый объект, представляющий собой специально оборудованную временную конструкцию в виде обособленной открытой площадки для новогодней (рождественской) продажи натуральных хвойных деревьев и веток хвойных деревьев.

9.2. Габариты елочного базара: минимальная площадь елочного базара по внешним габаритам – 10 кв.м, максимальная площадь елочного базара по внешним габаритам – 100 кв.м.

Габариты елочного базара варьируются в зависимости от количества реализуемых елей и сосен. Следует предусмотреть зону для продавца. Конструкции ограждения должны быть разборными.

9.3. Допускается использование осветительного оборудования при оформлении елочного базара и праздничной иллюминации.

9.4. На участках с интенсивным пешеходным потоком необходимо использовать кабель-каналы.

9.5. Не допускается размещение на елочном базаре изображений, фотографий и другой информации, кроме обязательной вывески площадью до 1 кв.м, высотой не более 0,3 м.

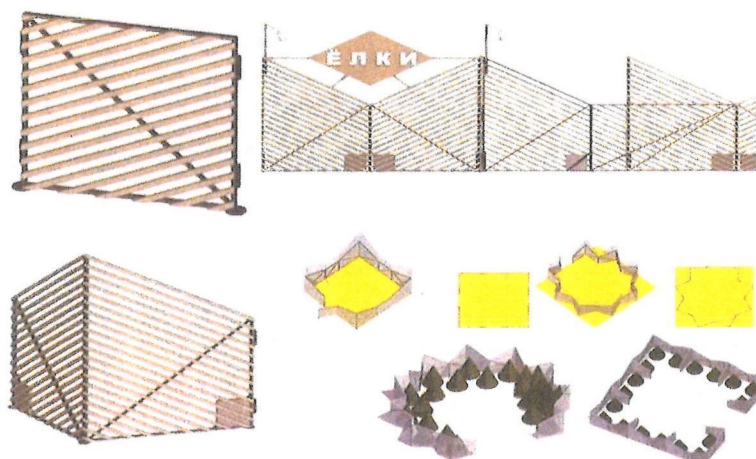
Нижняя граница вывески не должна быть ниже 2,3 м.

9.6. Финишная отделка – окрашивание конструкции елочного базара в белые или серые цвета или матовый бесцветный лак.

9.7. Возле елочного базара необходимо установить урну на расстоянии не более 1,5 м от него.

Материал отделки урны – металл и (или) деревянные рейки.

9.8. Варианты елочного базара:



Первый заместитель
городского округа



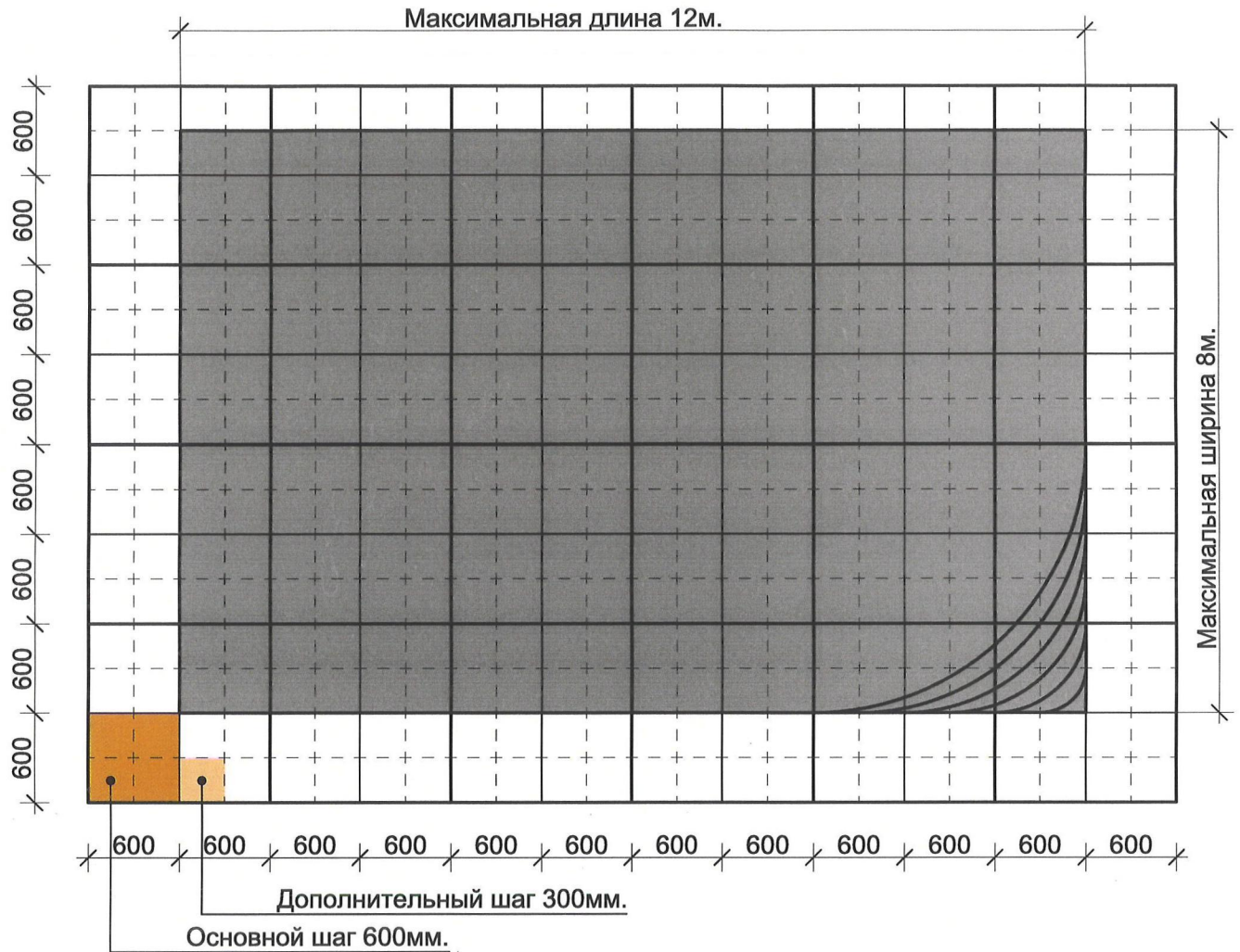
Ю.А.Ашуркова

ПРИЛОЖЕНИЕ

к Требованиям к внешнему виду и техническому
состоянию нестационарных торговых объектов,
размещаемых на территории
городского округа Самара

Типовые архитектурные решения
нестационарных торговых объектов
на территории городского округа Самара

Габариты НТО (киоск, павильон)

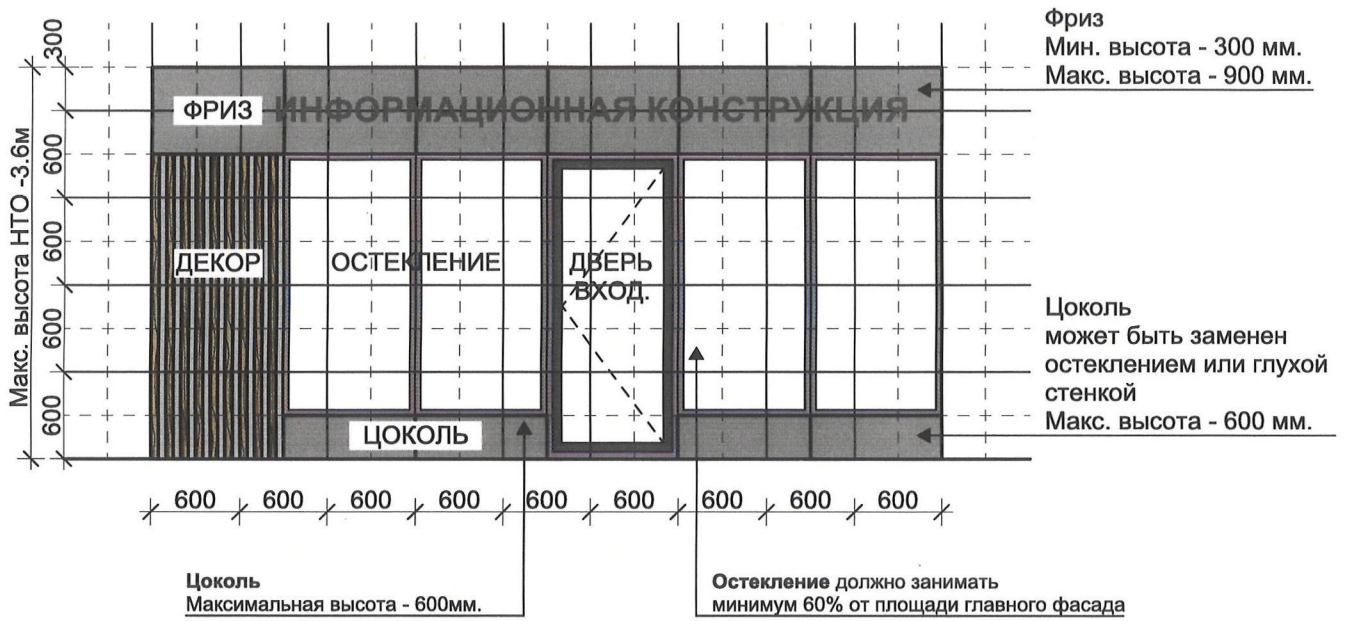


Габариты НТО должны быть кратны размерной сетке

Примечания:

Максимальные размеры ограничивают как одиночно стоящий, так и входящие в группу НТО, и включают в себя все выступающие декоративные и конструктивные элементы НТО

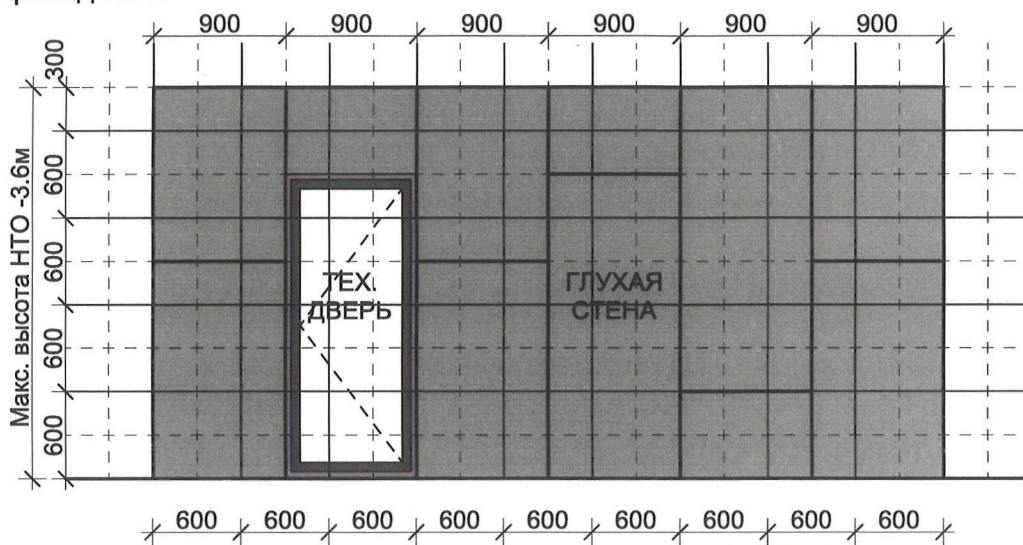
Главный фасад НТО



Габариты НТО и всех элементов должны быть кратны размерной сетке (кратность 300 мм)

Задний и боковые фасады НТО

Задний фасад НТО



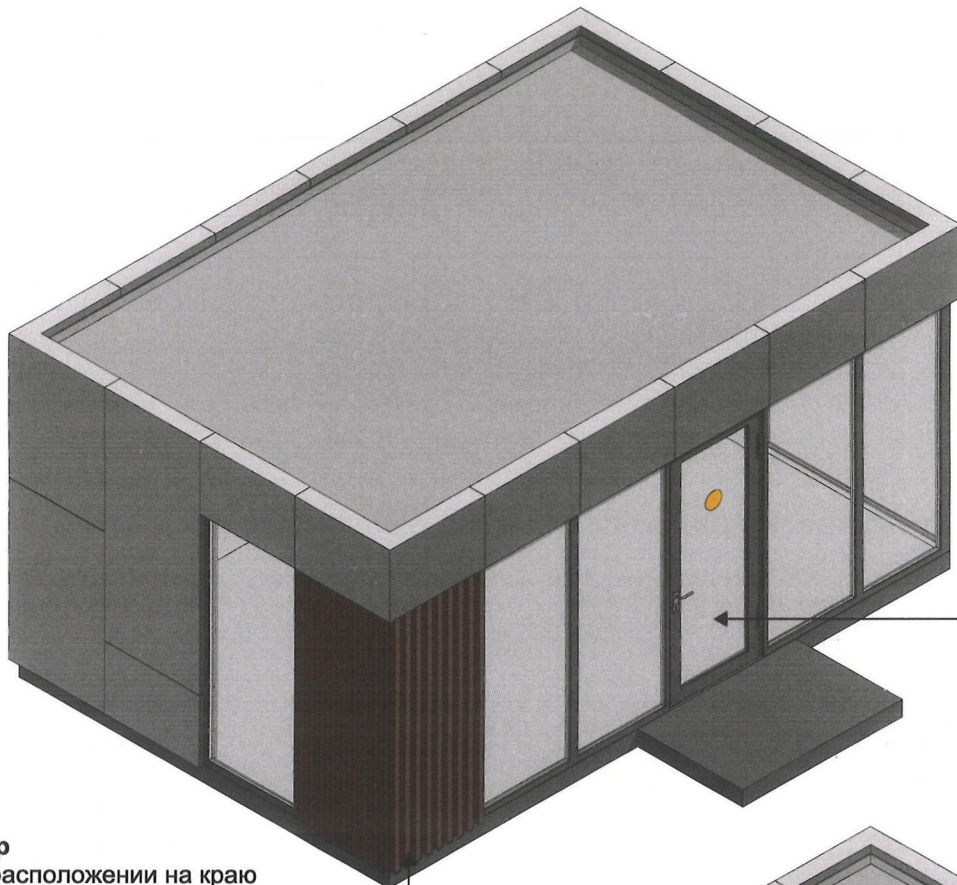
Боковые фасады НТО



Габариты НТО и всех элементов должны быть кратны размерной сетке

Handwritten signature

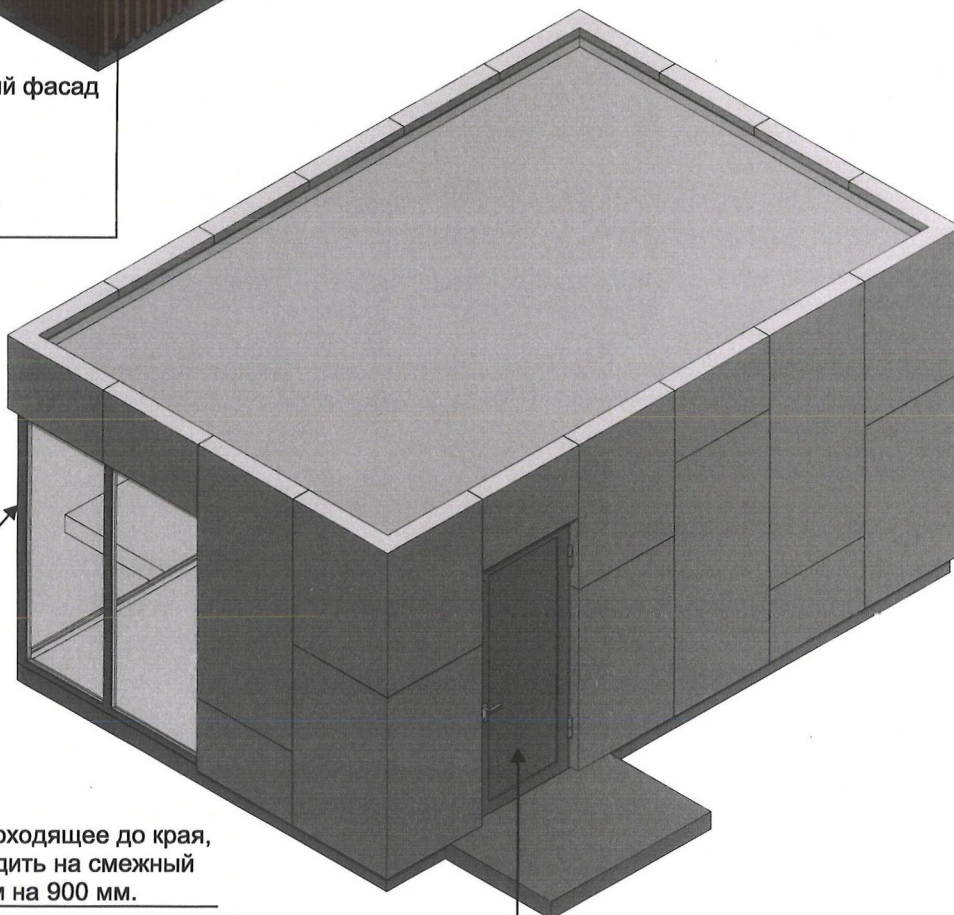
Основные правила размещения элементов НТО



Дверь входная
Допускается располагать с отступом от края минимум 300 мм.

Декор
При расположении на краю элемент заводится на смежный фасад минимум на 300 мм.

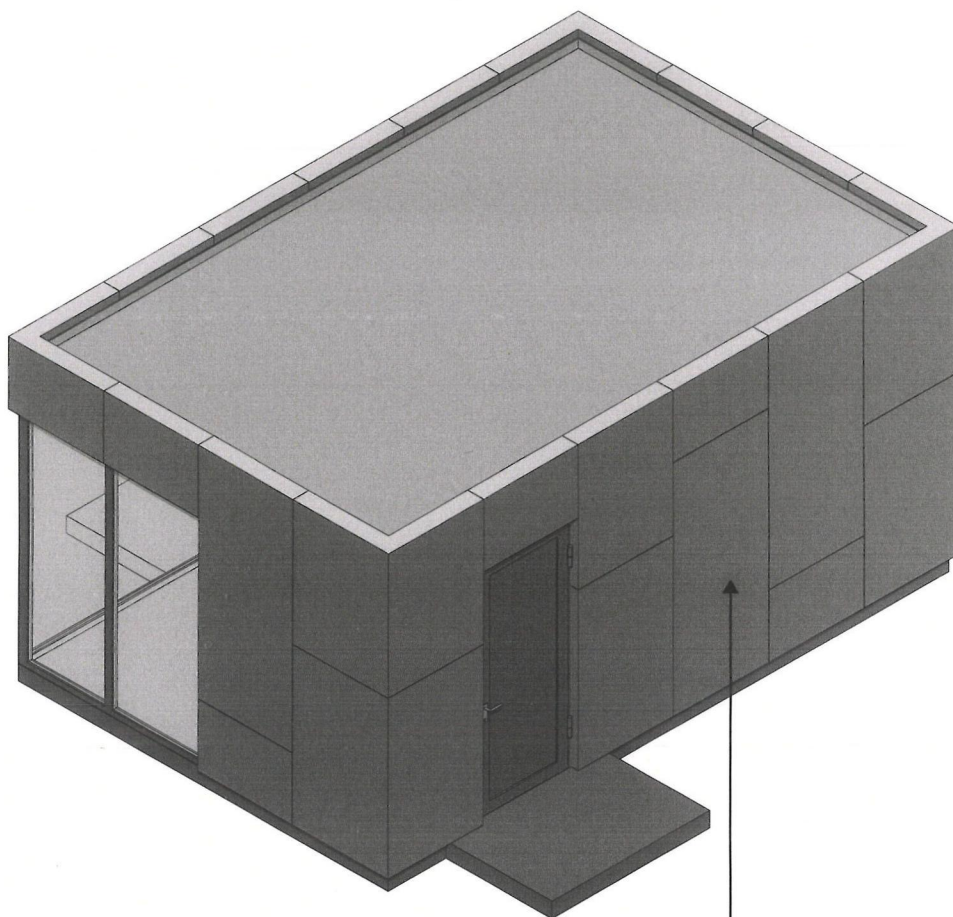
Рекомендуется останавливать элемент окном.



Остекление, доходящее до края,
должно переходить на смежный фасад минимум на 900 мм.

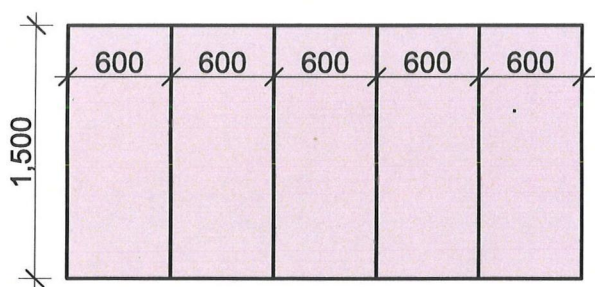
Дверь техническая
Допускается располагать с отступом от края минимум 300 мм.

Элемент «Глухая стена»

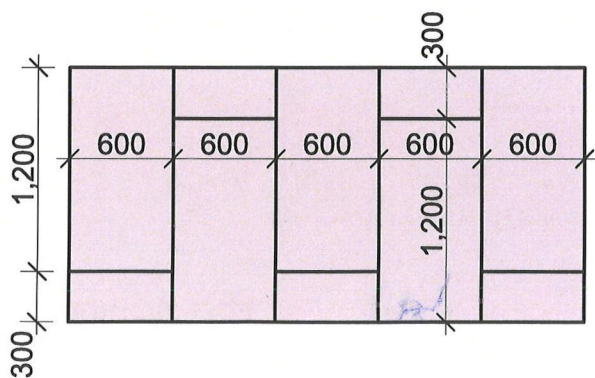


Глухая стена - элемент, может быть заменен остеклением.
Выполнен из композитной панели.

Правила разрезки элемента глухой стены:

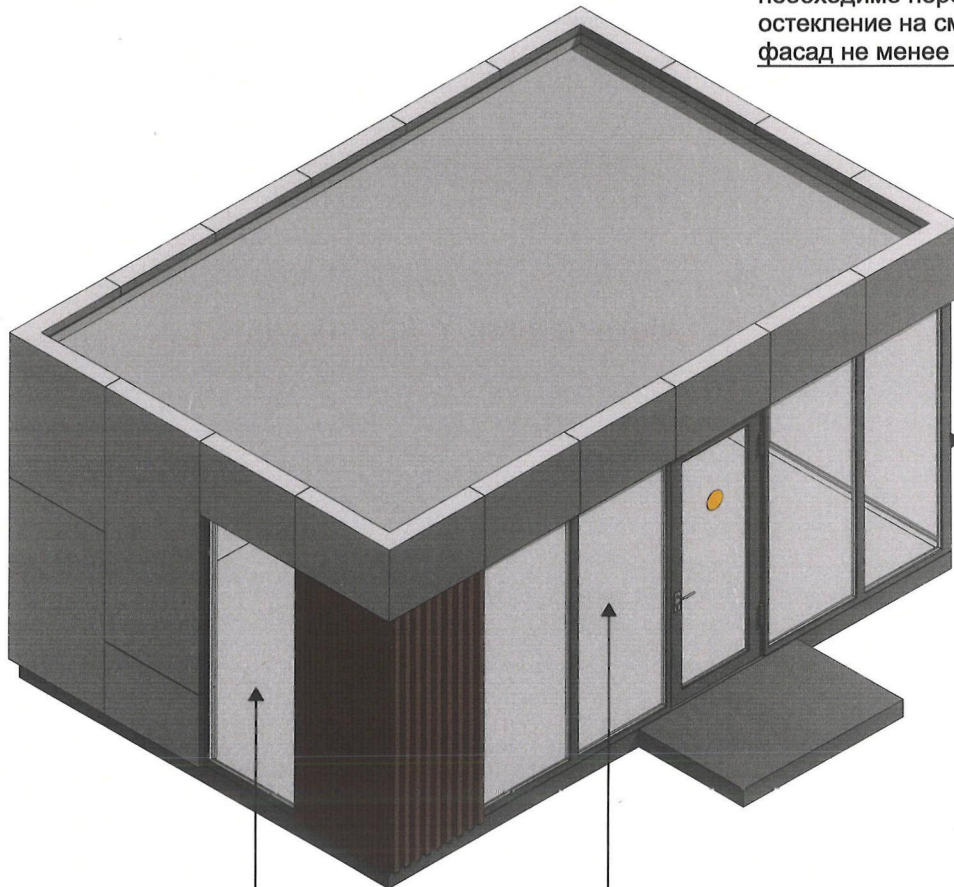


Допускается разрезка панелей "вразбежку":



Элемент «Остекление, окно»

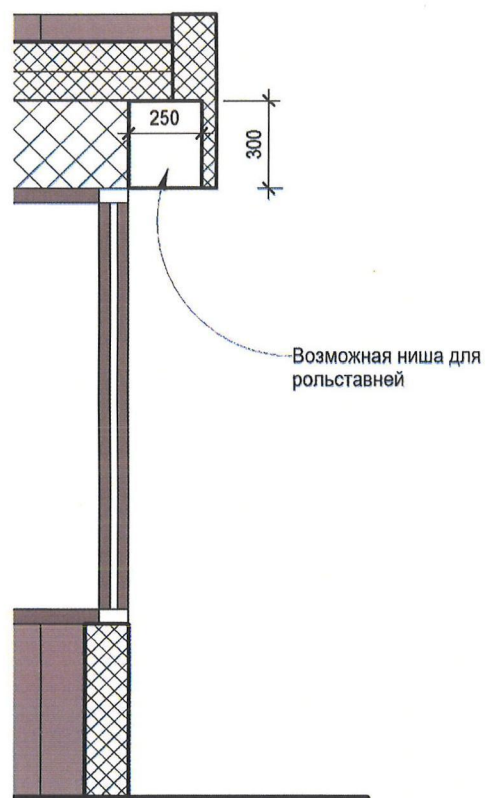
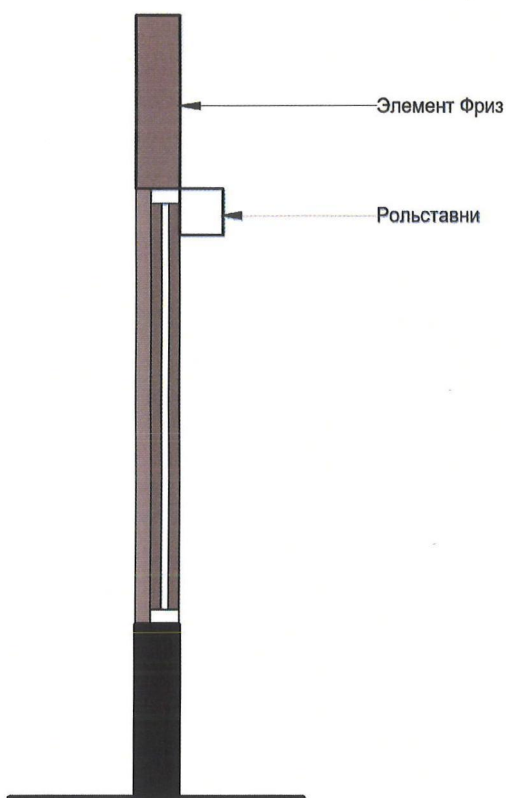
При размещении в край,
необходимо переносить
остекление на смежный
фасад не менее чем на 900 мм.



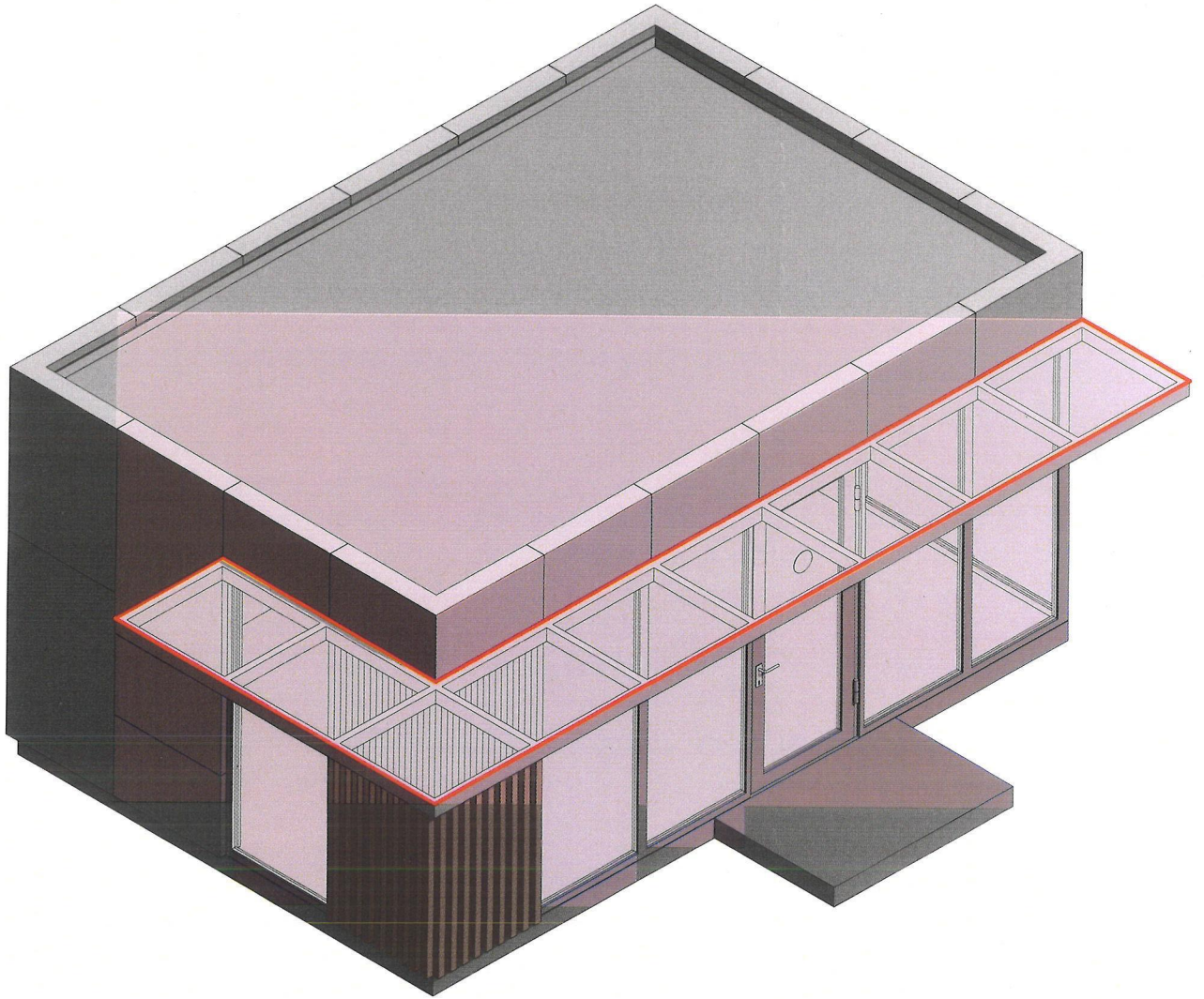
Окно - опциональный элемент,
может устанавливаться вместо
фасадных панелей
элемента "Глухая стена"

Остекление - элемент, должен занимать
минимум 60% от площади главного фасада.

Правила размещения рольставней

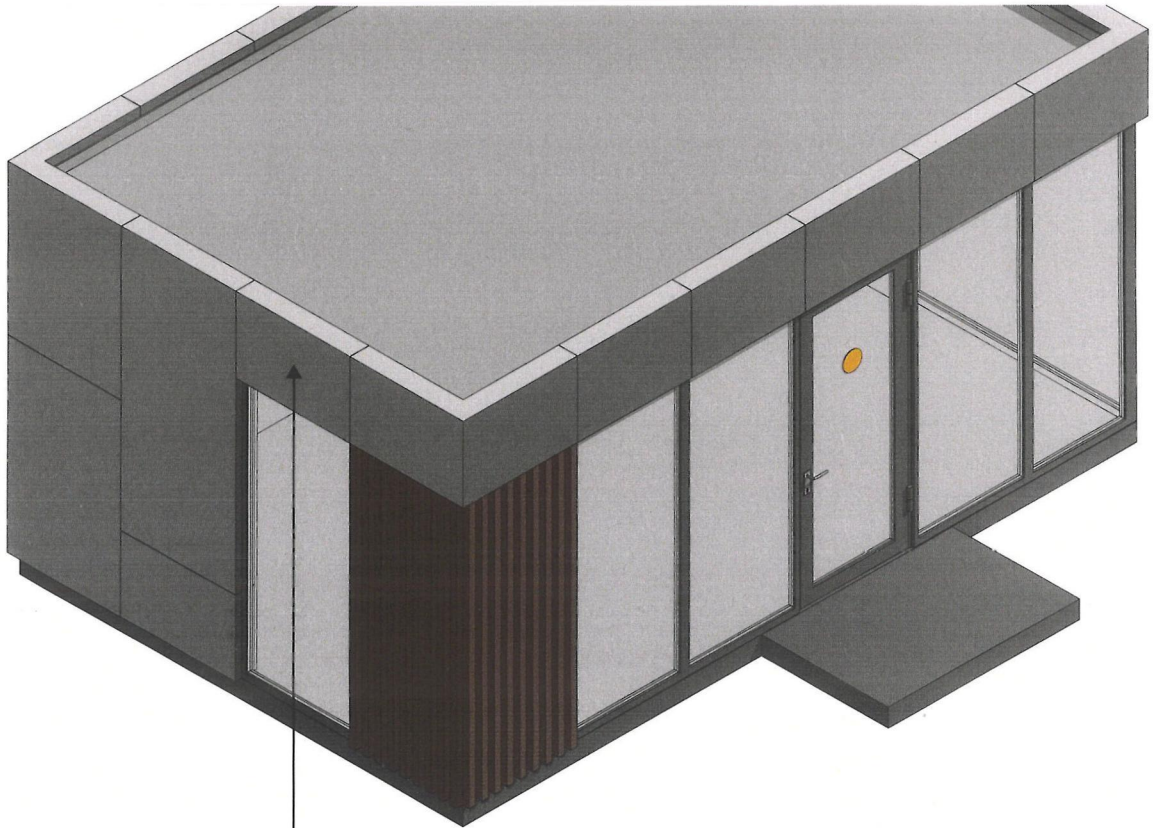


Элемент «Козырек»



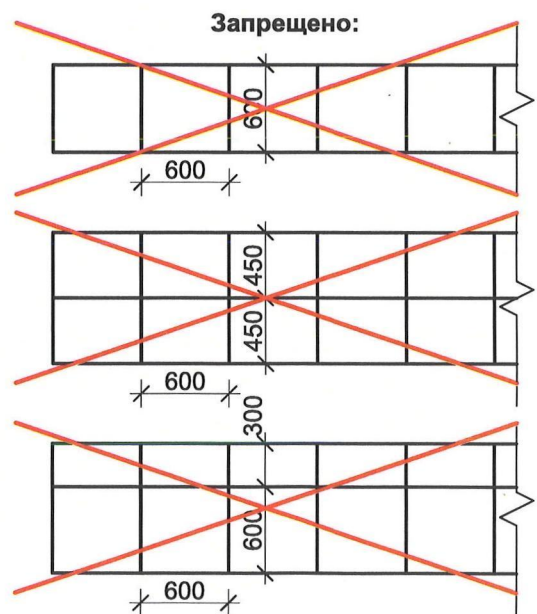
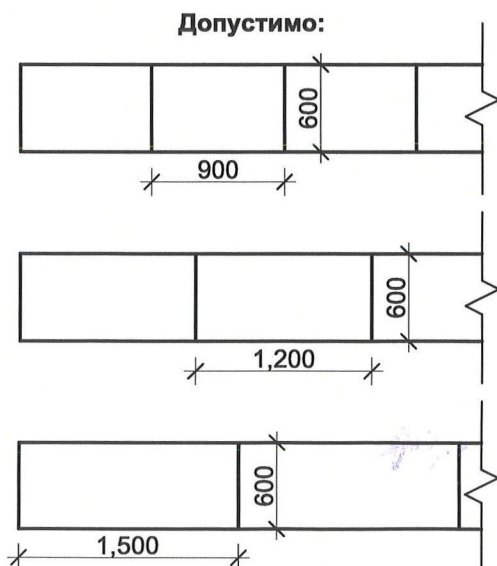
Козырек является опциональным элементом

Элемент «Фриз»



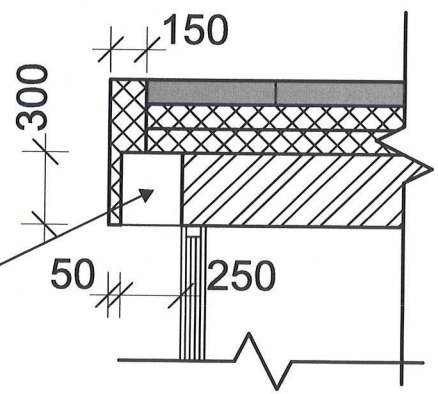
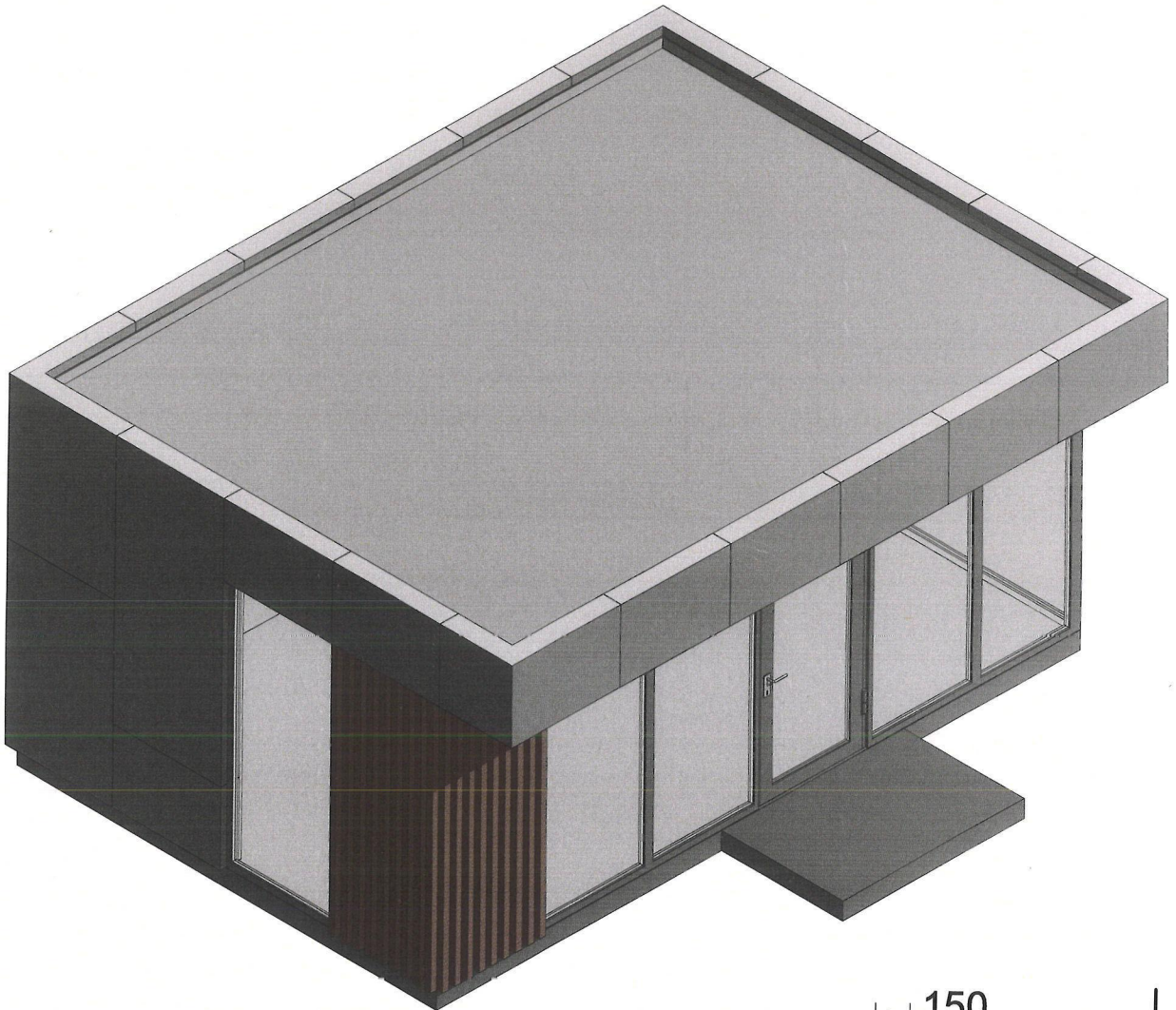
Фриз - элемент, мин. высота - 300 мм., макс. высота - 900 мм.

Правила разрезки элемента "Фриз"



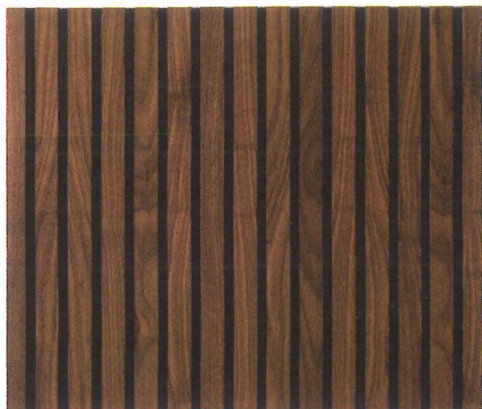
Элемент «Фриз»

Варианты выноса фриза:



Возможна ниша для рольставней

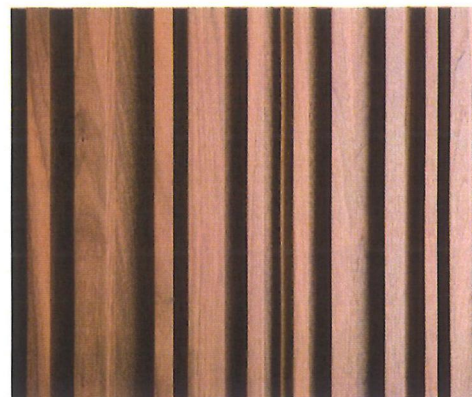
Элемент «Декор». Возможные варианты исполнения (допустимые материалы)



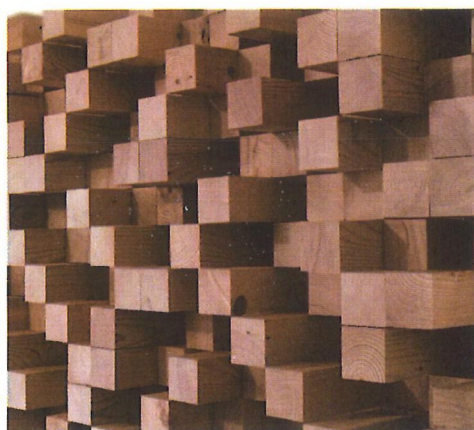
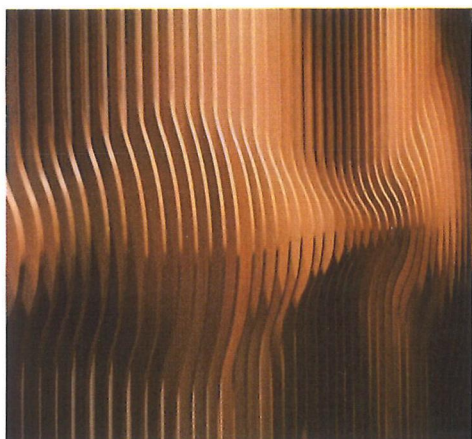
Реечные фасады
(натуральный цвет дерева)



Искусственная трава



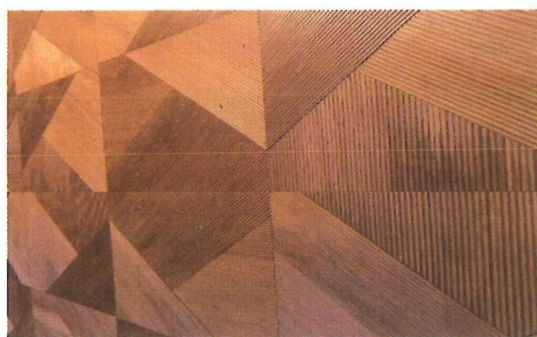
Деревянная панель
(натуральный цвет дерева)



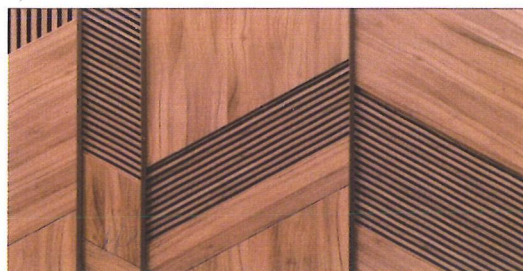
Деревянные панели 3D (натуральный цвет дерева)



Композитная алюминиевая панель.



Деревянная панель
(натуральный цвет дерева)

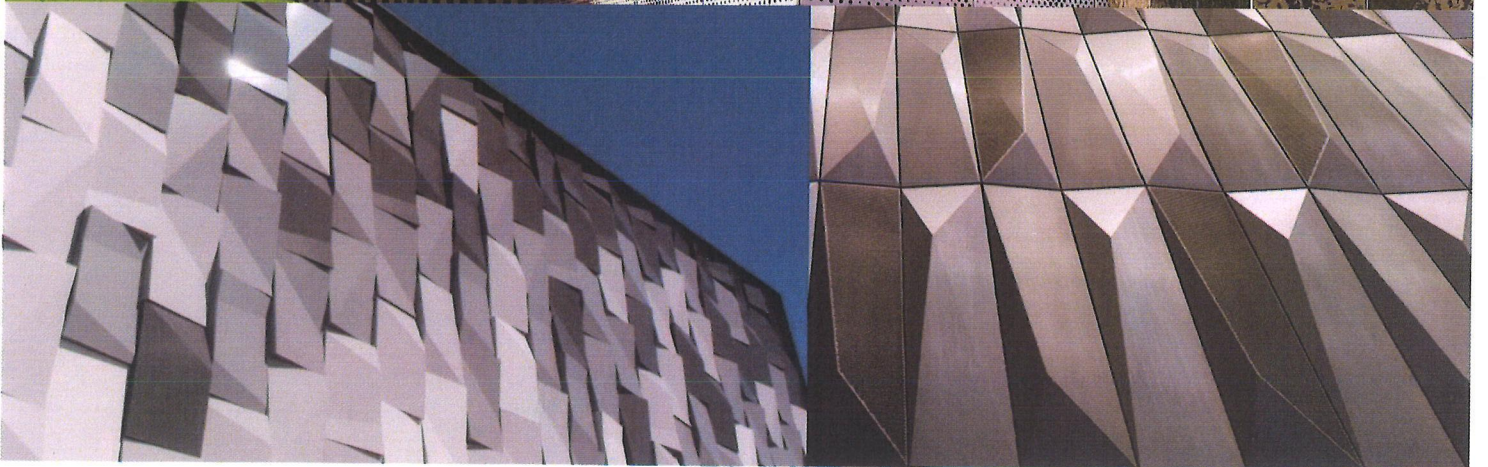
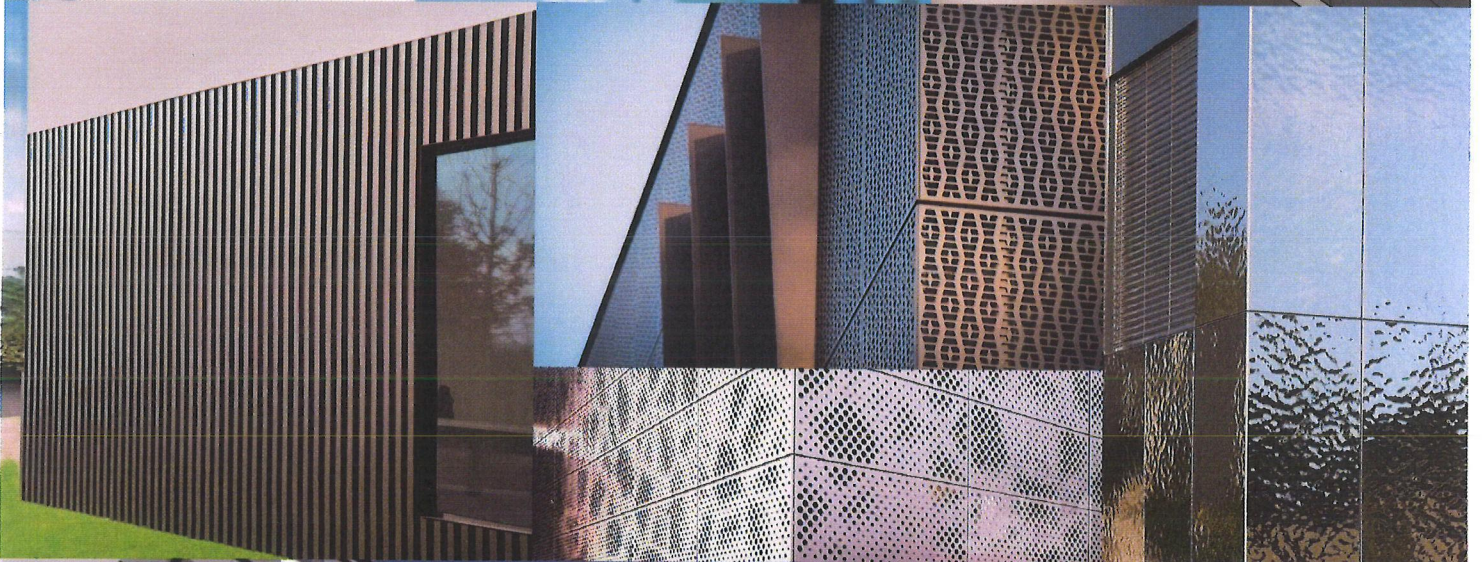
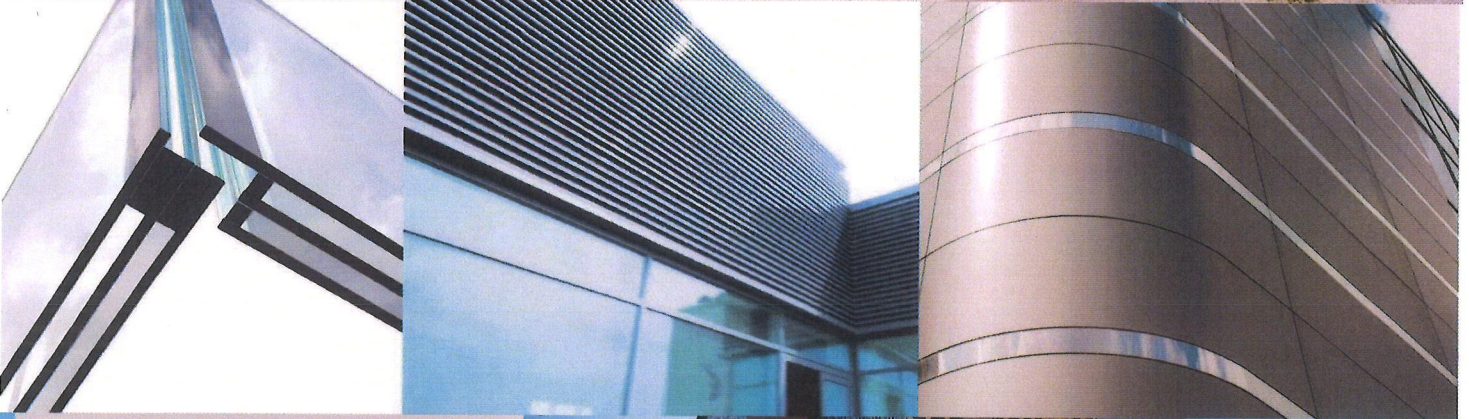
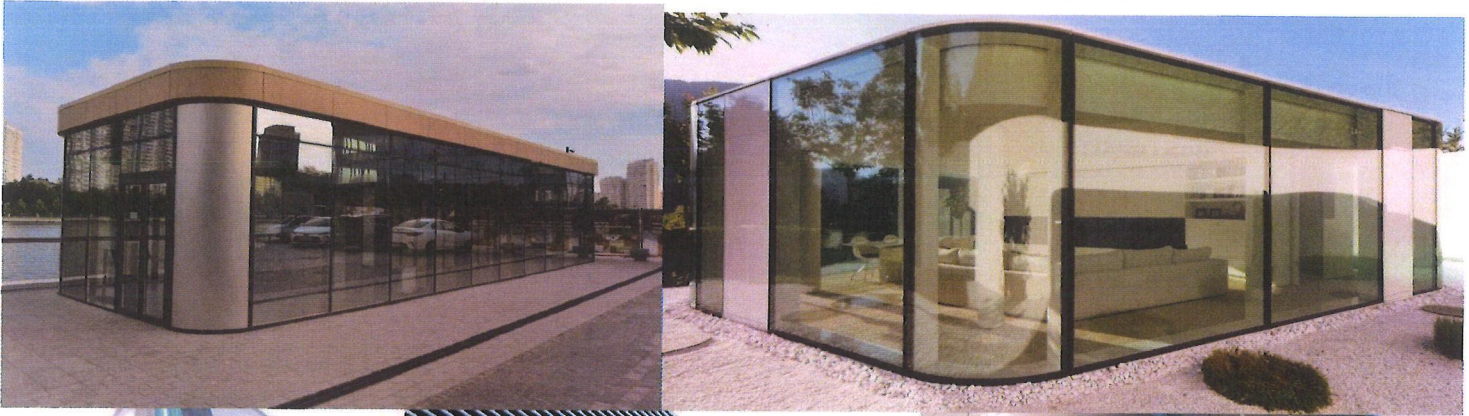


Клинкерная плитка



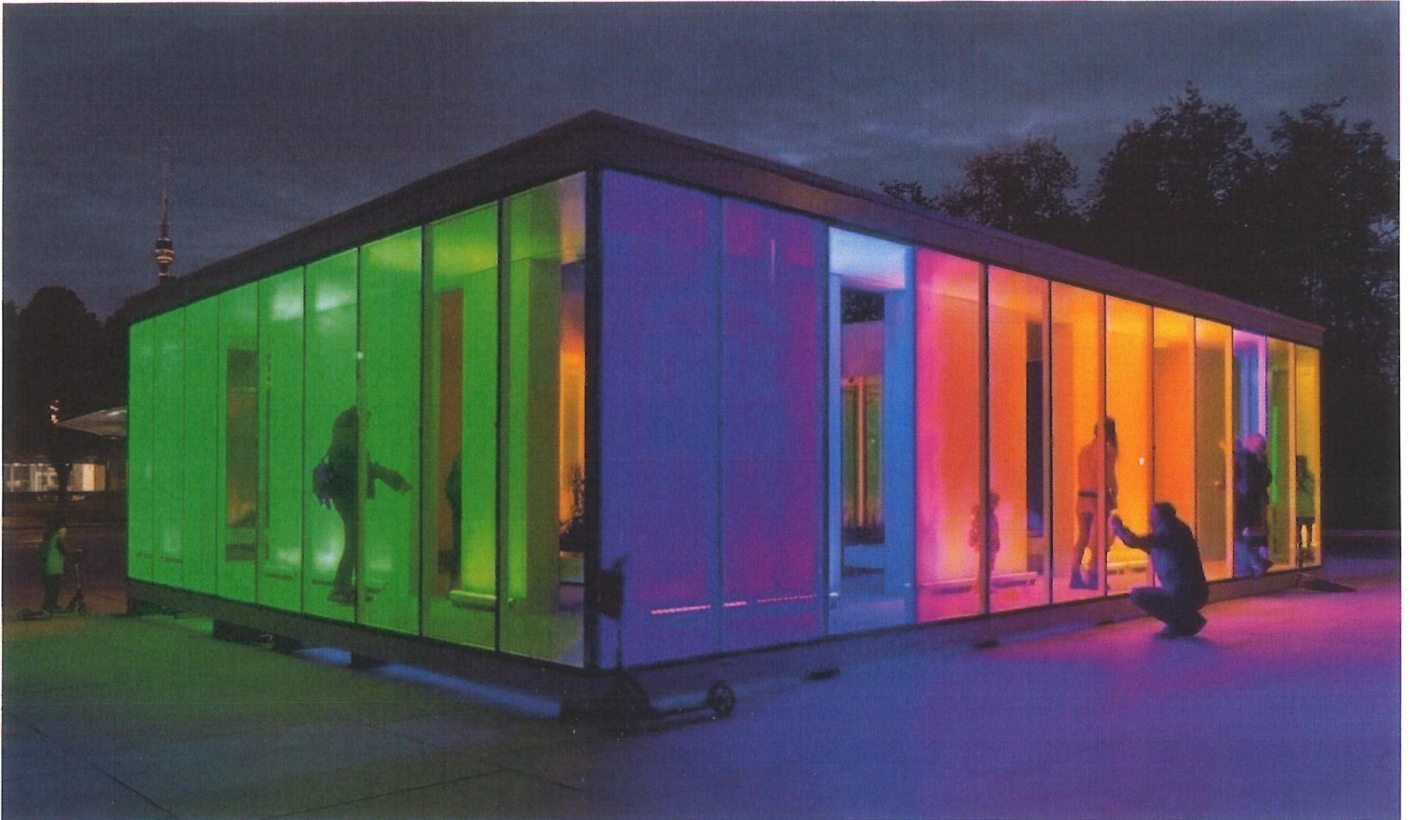
Фиброцементная панель

Элемент «Декор». Возможные варианты исполнения (допустимые материалы)



Перфорированный металл, композитная алюминиевая панель

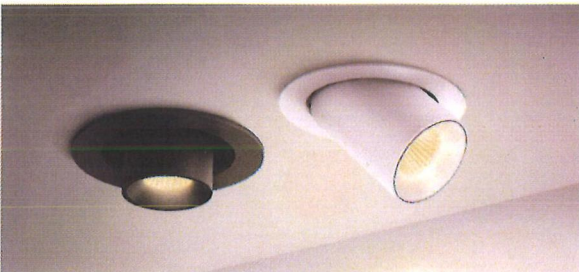
Подсветка



Допускается установка подсветки павильонов и киосков изнутри

Допустимо:

Встроенные точечные светильники нейтральной белой температуры свечения



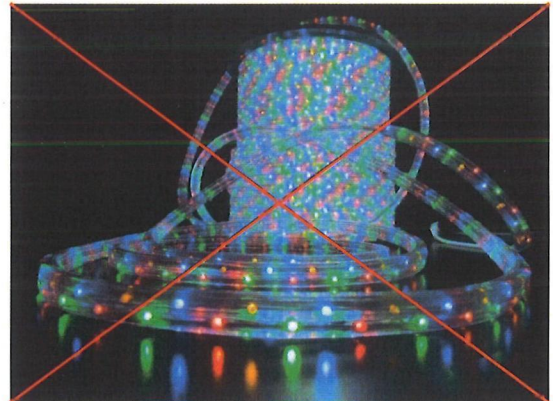
Накладные точечные светильники нейтральной белой температуры свечения



Встроенные профильные светильники с рассеивателем нейтральной белой температуры свечения

Запрещено:

Светодиодная лента дюралайт

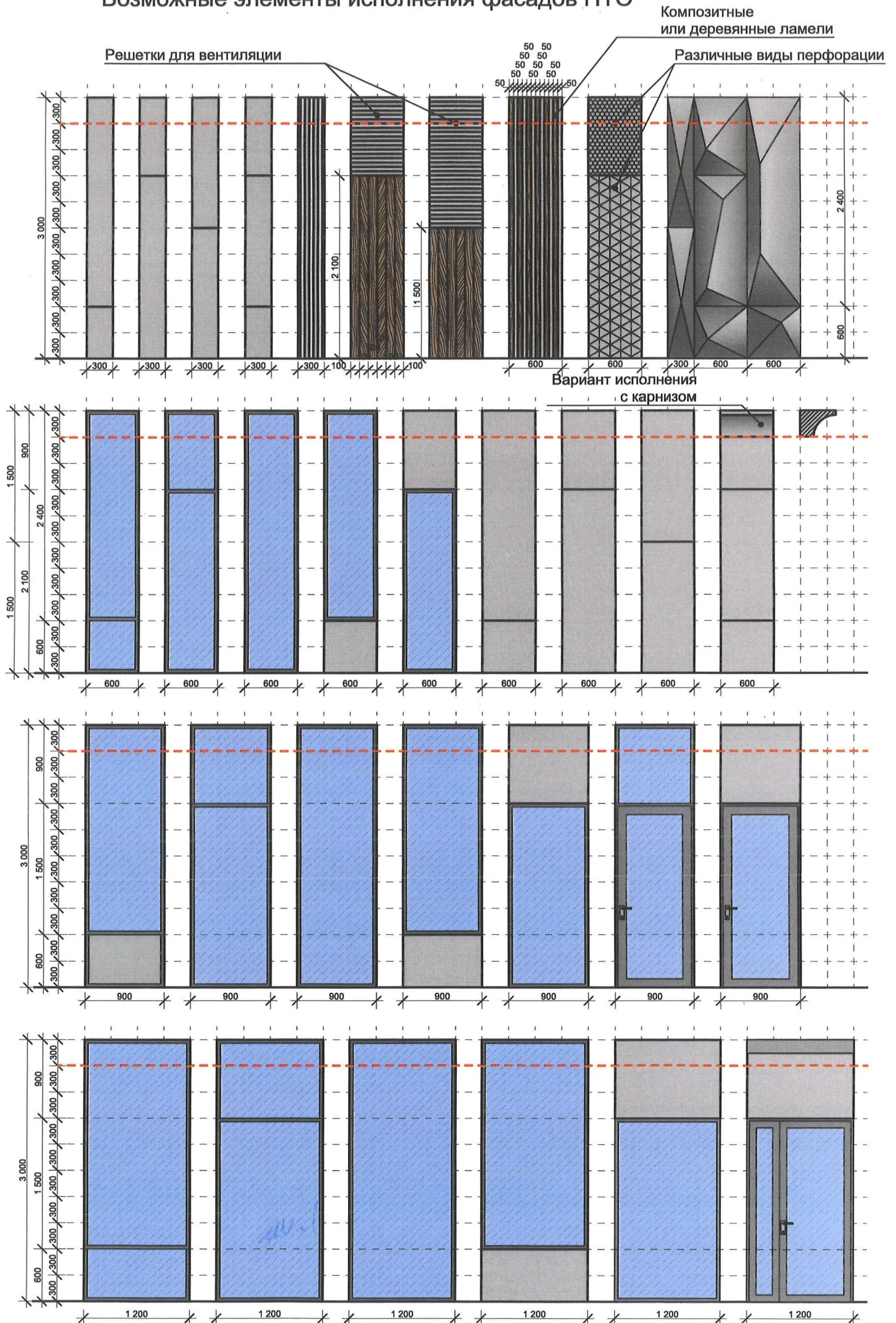


Пржектора



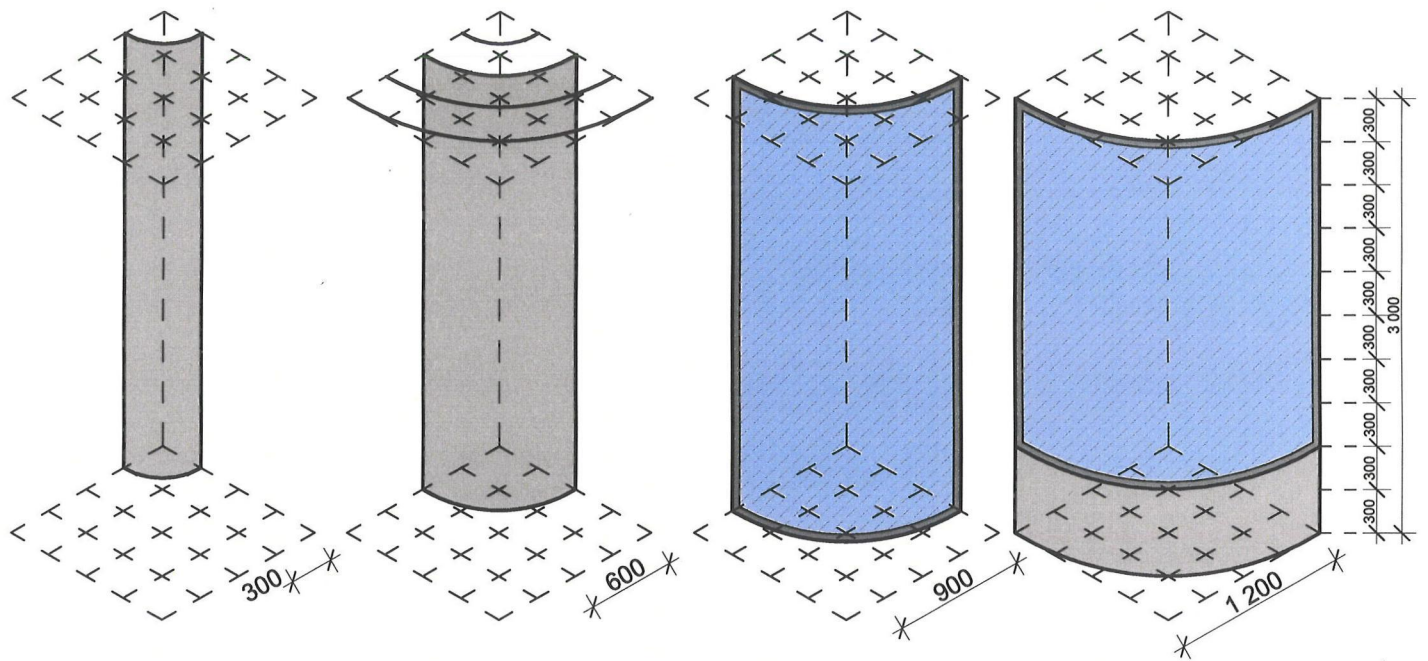
Бра

Возможные элементы исполнения фасадов НТО

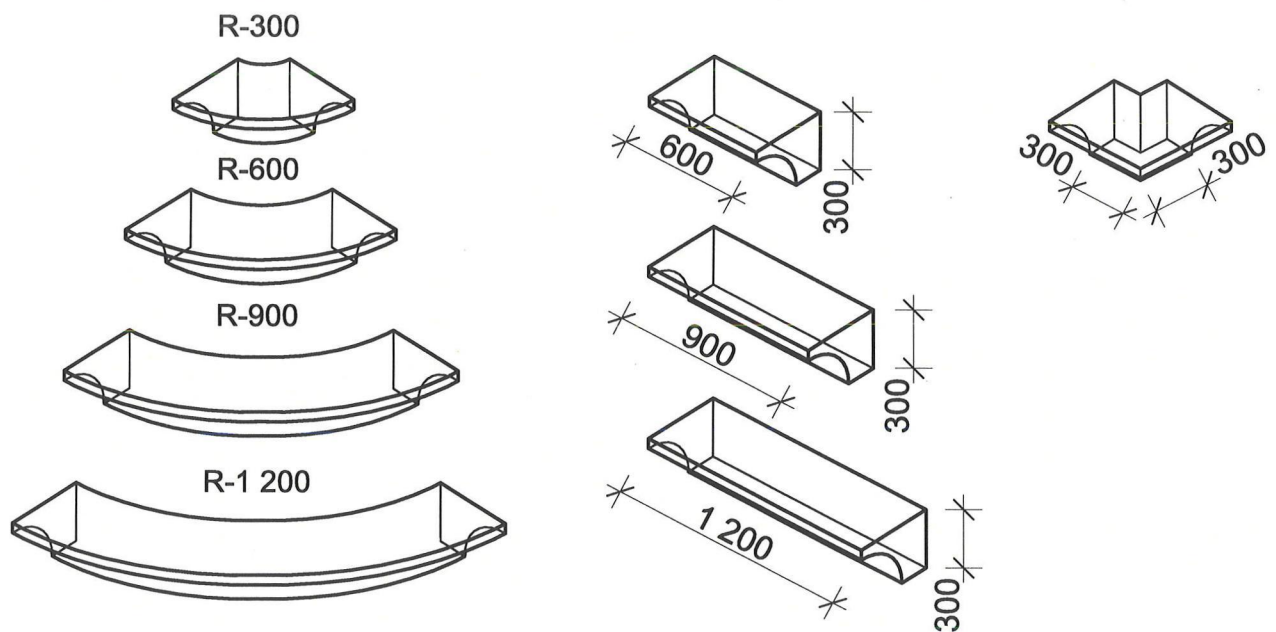


Примечание: Все элементы НТО кратны 300мм.

Возможные радиальные элементы

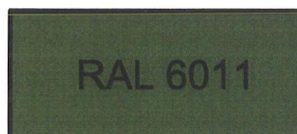
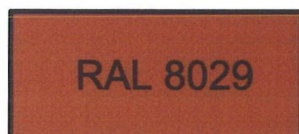
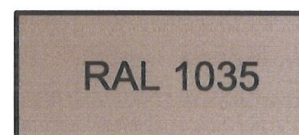
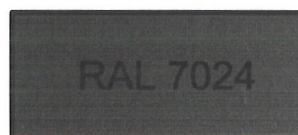
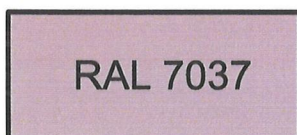
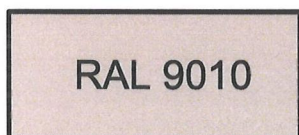


Возможные детали карниза



Цвет и материалы

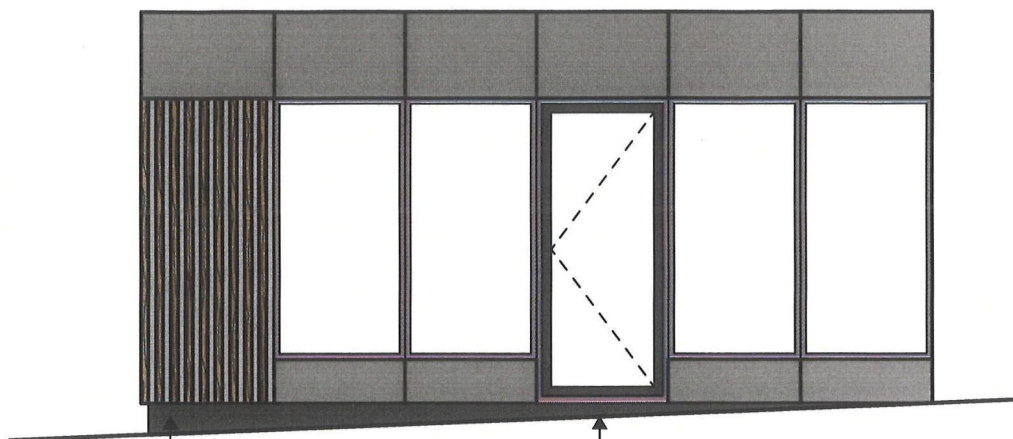
№	Наименование элемента	Материал	Цвет в кодировке RAL
1	Элемент Цоколь	Композитная алюминиевая панель	RAL 7024, 7037, 6011 1035, 9010, 8029
2	Элемент Фриз	Композитная алюминиевая панель	RAL 7024, 7037, 6011 1035, 9010, 8029
3	Элемент Стена глухая	Композитная алюминиевая панель	RAL 7024, 7037, 6011 1035, 9010, 8029
4	Элемент Остекление	Алюминиевый или ПВХ профиль	RAL 7024, 7037, 6011 1035, 9010, 8029
5	Элемент Декор	Композитная алюминиевая панель или иной материал, указанный в настоящих Типовых решениях	RAL 7024, 7037, 6011, 1035, 9010, 8029, металл, натуральное дерево
6	Элемент Входная дверь	Алюминиевый или ПВХ профиль	RAL 7024, 7037, 6011 1035, 9010, 8029
7	Элемент Техническая дверь	Алюминиевый или ПВХ профиль	RAL 7024, 7037, 6011 1035, 9010, 8029
8	Элемент Окно	Алюминиевый или ПВХ профиль	RAL 7024, 7037, 6011 1035, 9010, 8029
9	Элемент Рольставни	—	RAL 7024, 7037, 6011 1035, 9010, 8029



Приоритетное решение в среде со зданиями из красного кирпича

Приоритетное решение в парковой зоне

Отделка цоколя при перепаде высот



При размещении НТО на перепаде высот рекомендуется входную дверь размещать выше по рельефу для уменьшения перепада высот между тротуаром и чистым полом НТО

При перепаде высот необходимо закрыть конструктивную часть основания НТО до тротуара износостойким материалом (гранит, керамогранит, клинкерная плитка) темно-серого цвета

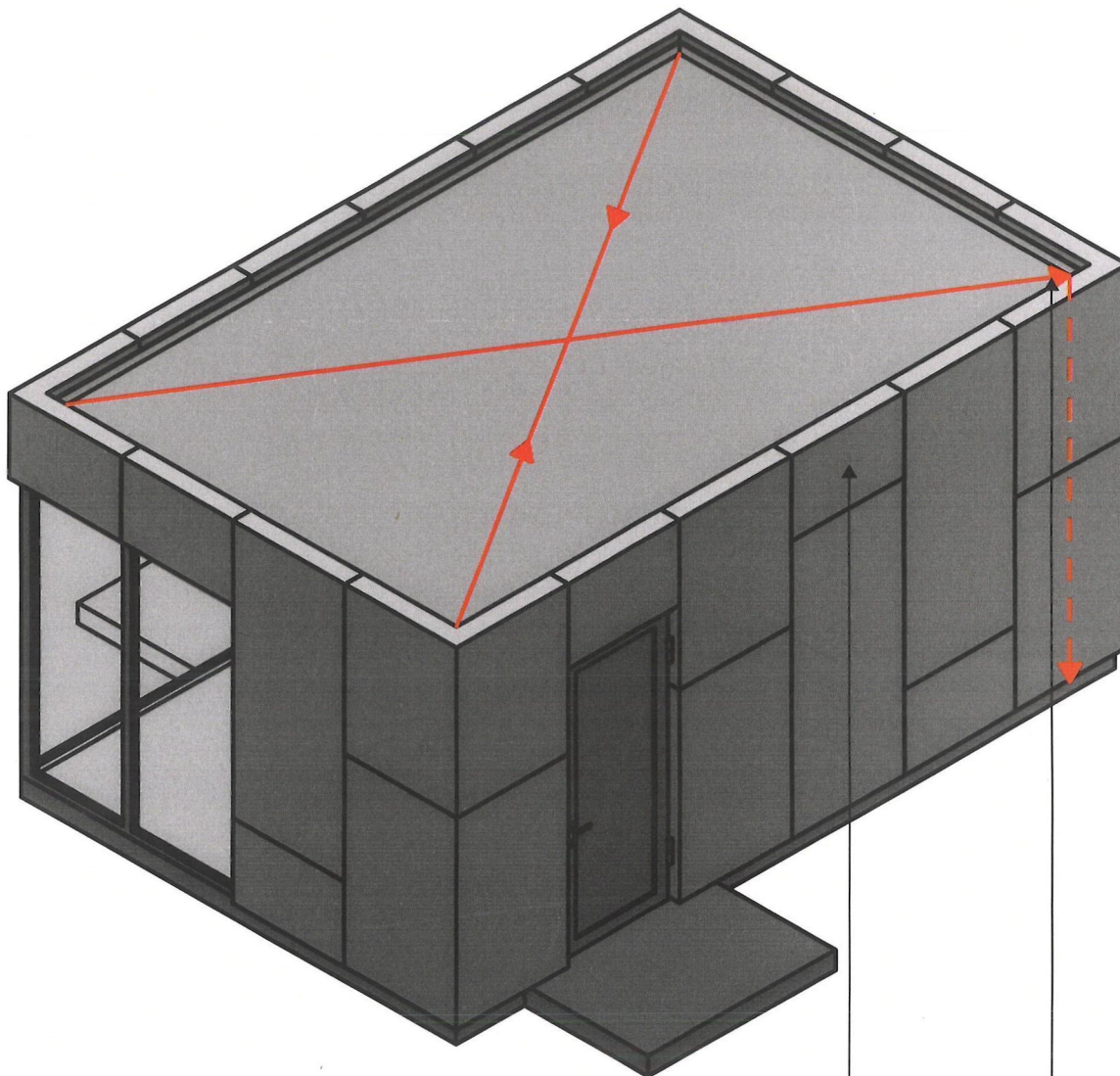
Схема повышения тротуара до уровня пола НТО по периметру наружной отделки



Камень тротуарный вибропрессованный прямоугольный,	- 0,06 м
Песчано-гравийная смесь укрепленная 10% цемента,	- 0,05 м
Песок,	- 0,08 м
Уплотненный грунт	

* - Тротуарная плитка может быть заменена асфальтом, если тротуар, где устанавливается НТС выполнен в асфальте.

Кровля и водосток



Не допускается оставлять задний фасад без элемента "Фриз".

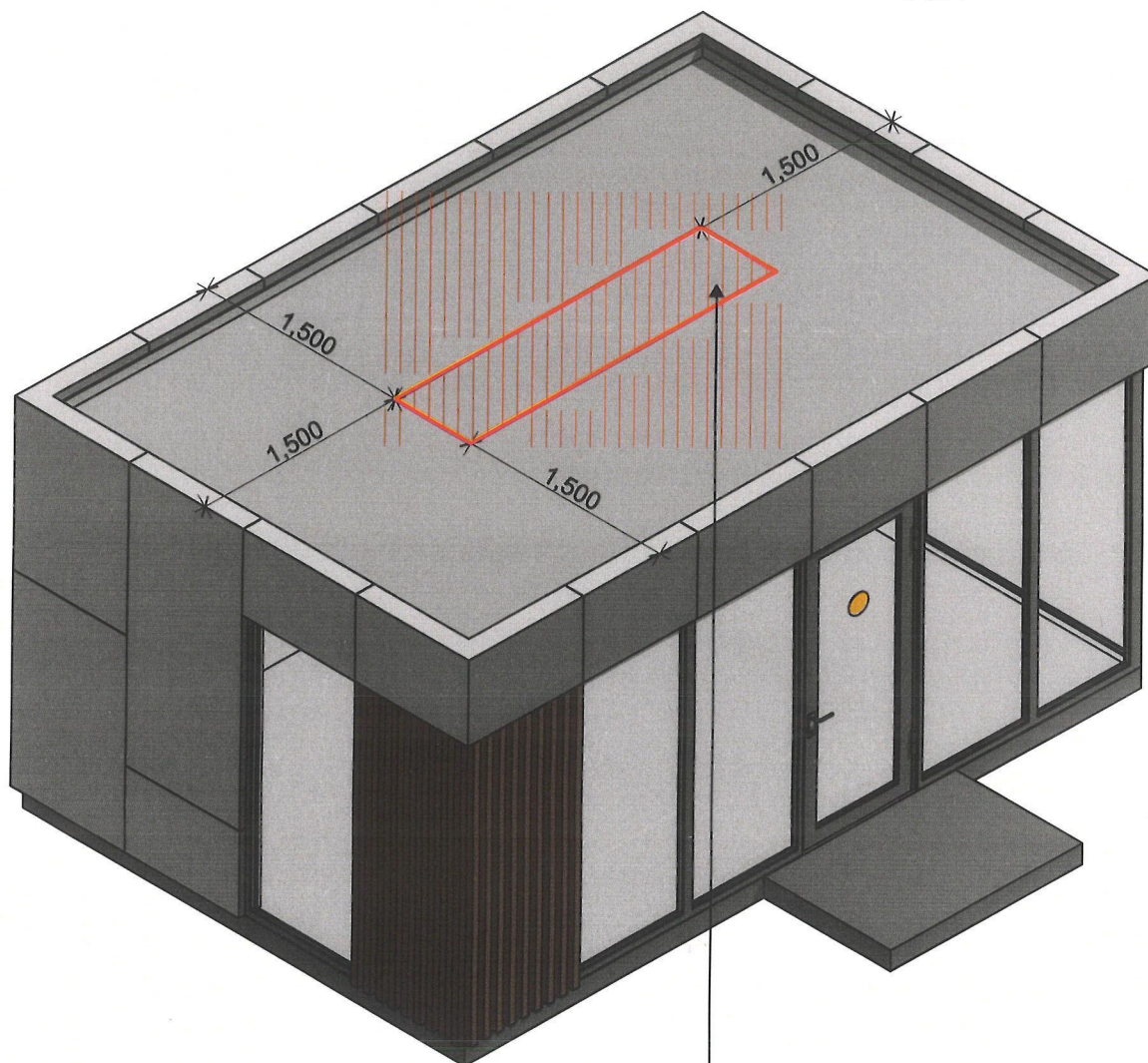
Сбор воды с кровли осуществлять со стороны заднего фасада.



Не допускается:

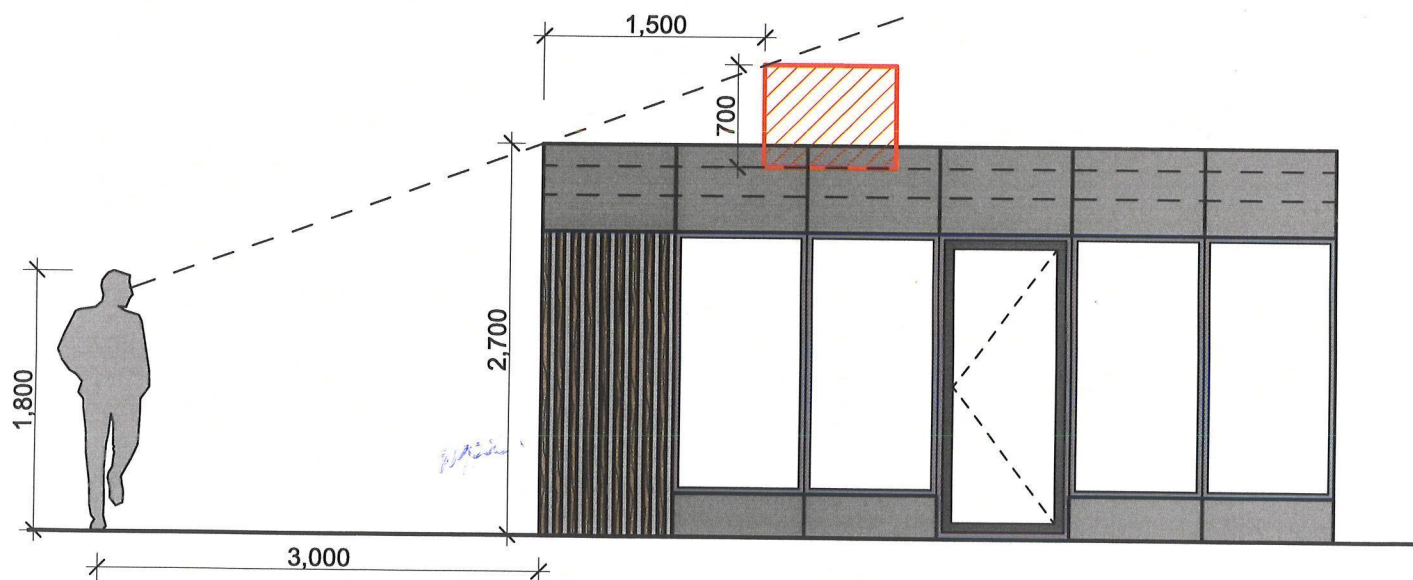
- отсутствие фриза
- выступление кровли за пределы НТО

Правила расстановки дополнительного оборудования



Установка дополнительного оборудования допускается только на крыше НТО с отступом от края НТО не менее 1500 мм.

Трассировка проводов по фасаду не допускается.



Правила подключения НТО к городским сетям

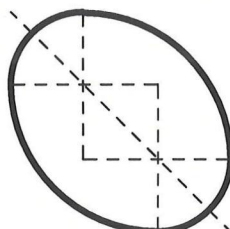
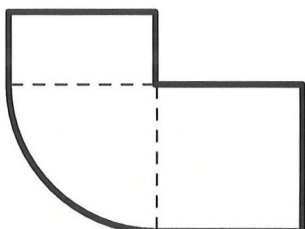
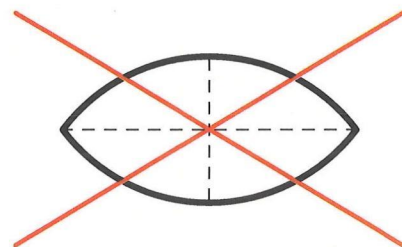
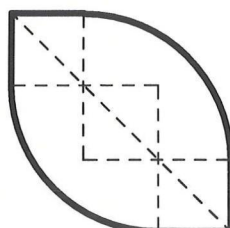
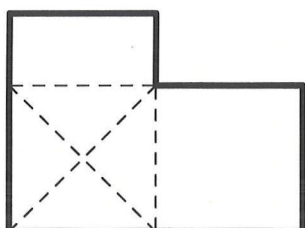
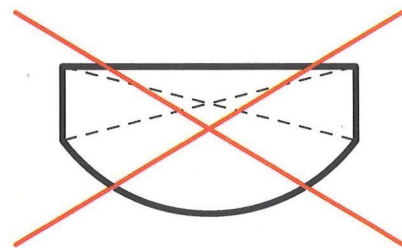
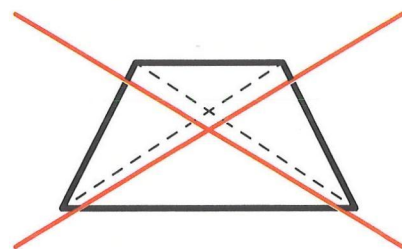
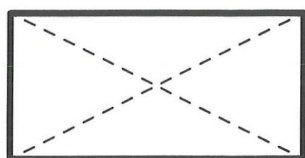


Запрещено подключать НТО к электрическим сетям наружным способом.

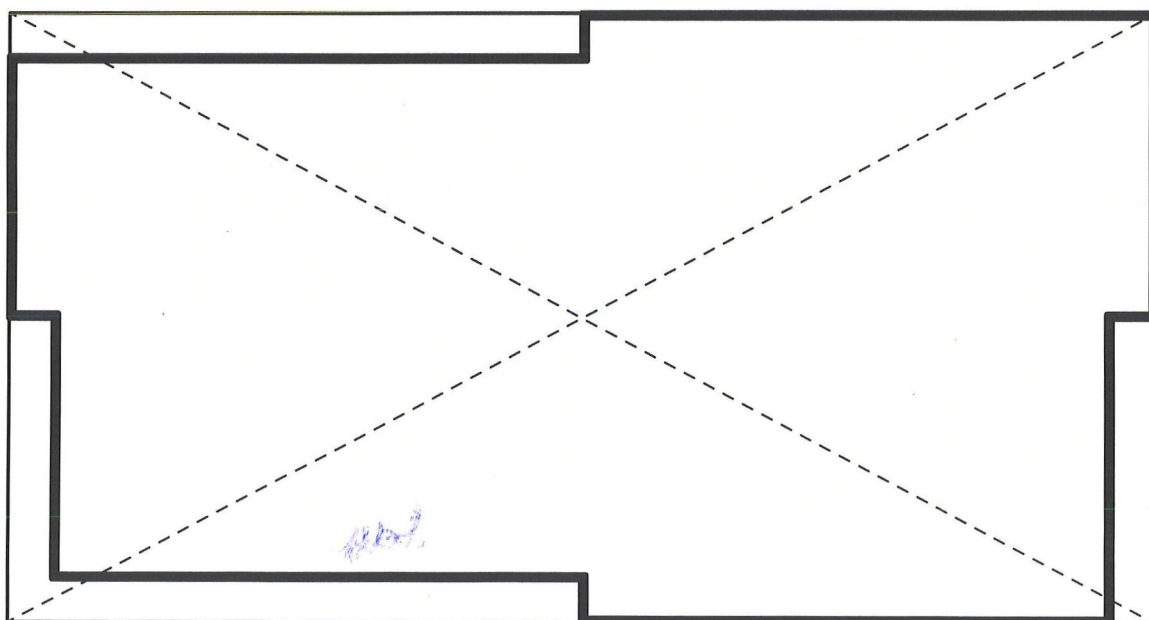
Допускается только подземная прокладка кабеля электросетей.

Handwritten signature or mark.

Возможные формы НТО

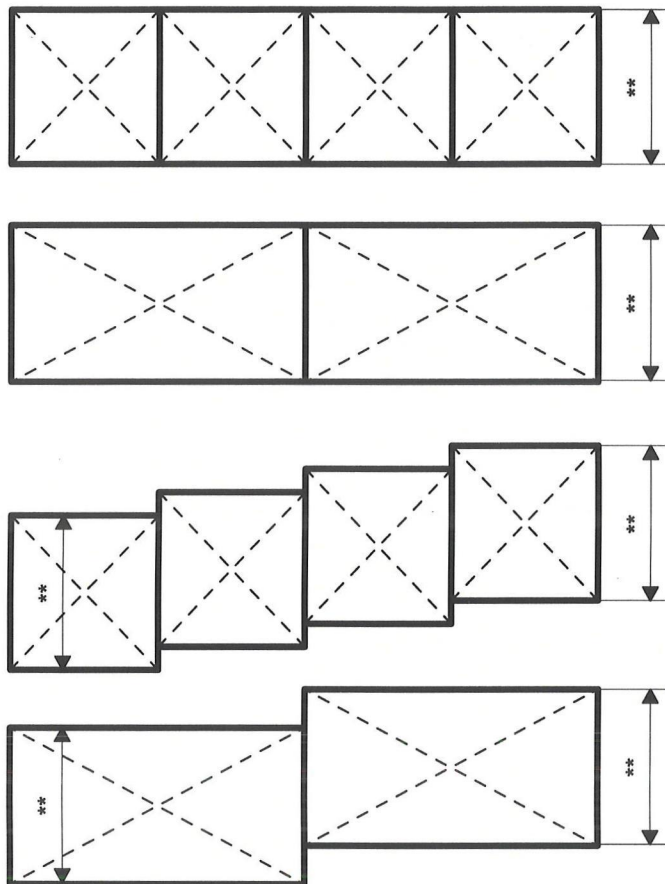


Допускается создавать углубления и выступы на фасадах в рамках допустимых форм (выступы кратные 300 мм.)

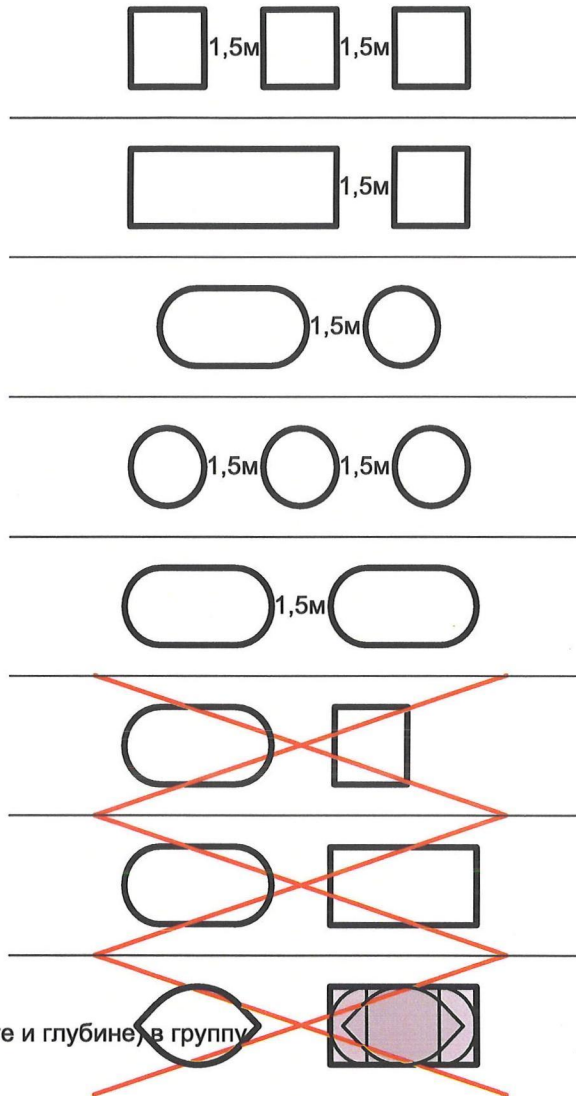


Определение расположения и горизонтальных габаритов НТО

Блокировка НТО



Группировка НТО



Объединение НТО в группу НТО возможно только в случае комплексного эскизного проекта на данные НТО

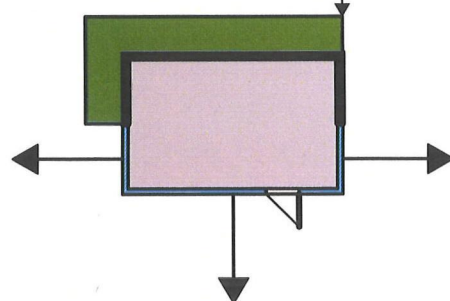
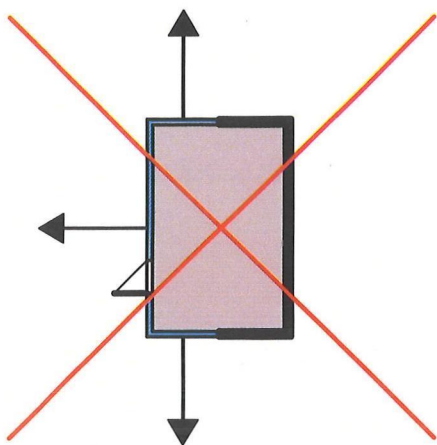
Не допускается объединение НТО разных габаритов (по высоте и глубине) в группу

Разрезка фасадов и высота элементов НТО, входящих в группу НТО, должны быть одинаковыми

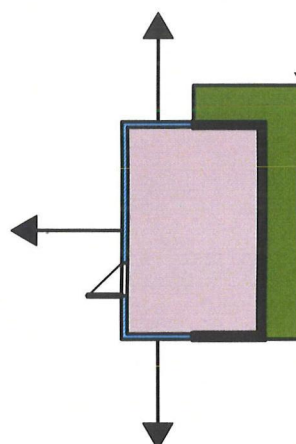
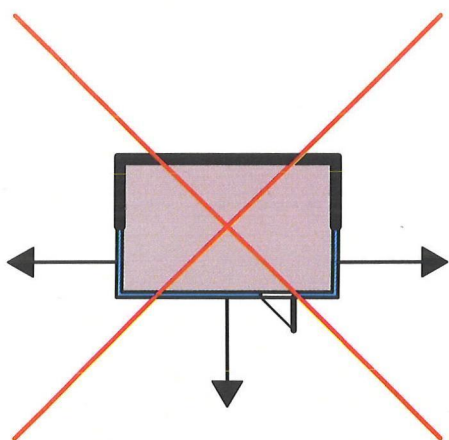
** - При объединении в группу указанный габарит должен быть одинаковым

Правила расстановки НТО на перекрестке

Обязательно организовать озеленение у глухих фасадов

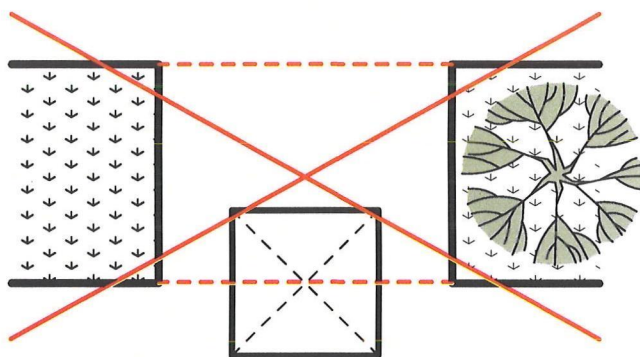
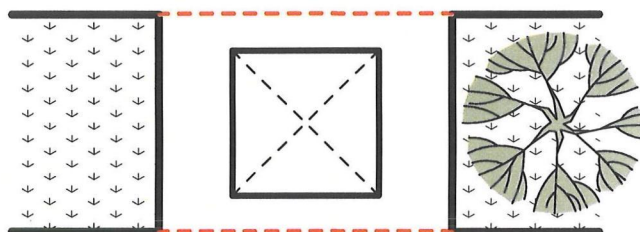
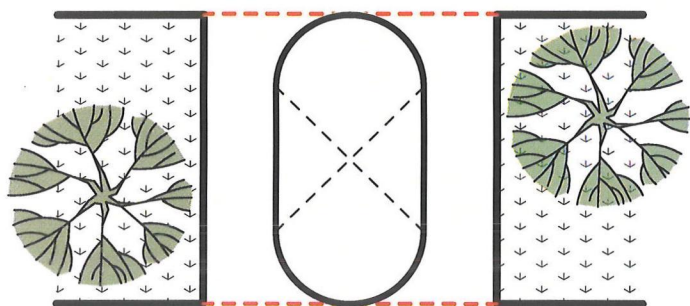
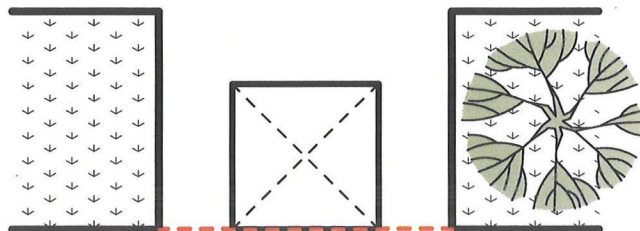
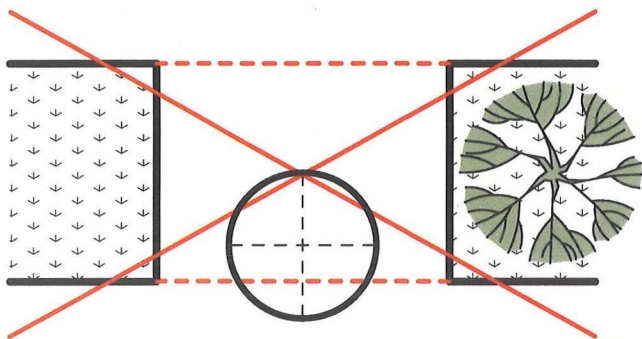
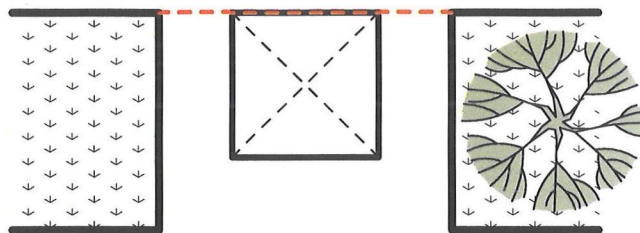
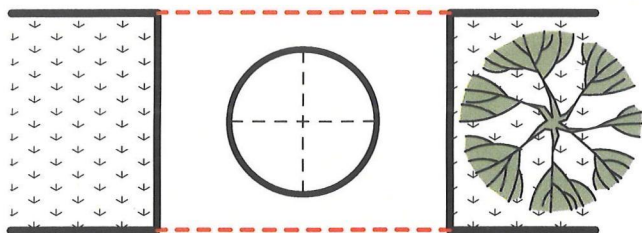


Обязательно организовать озеленение у глухих фасадов

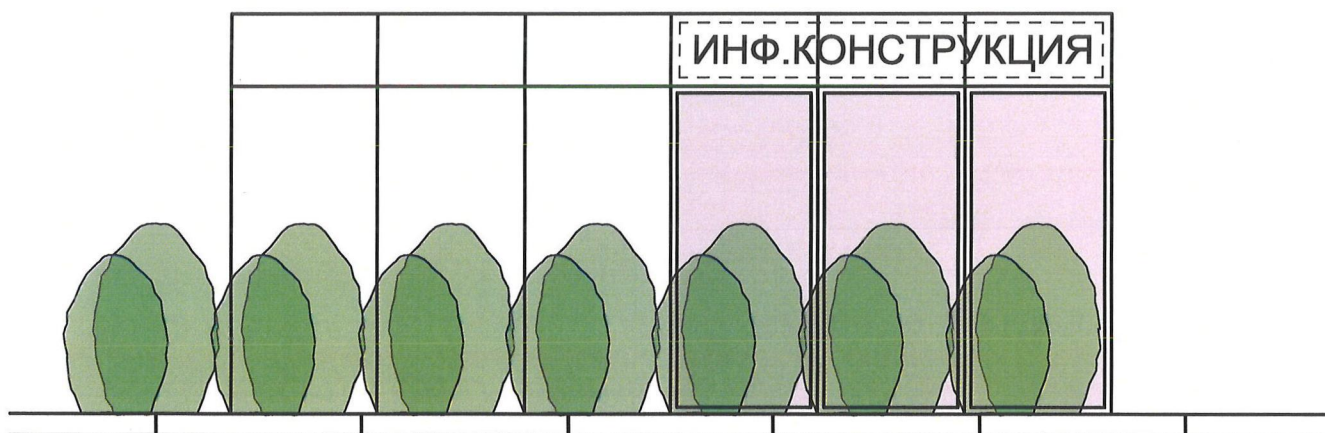
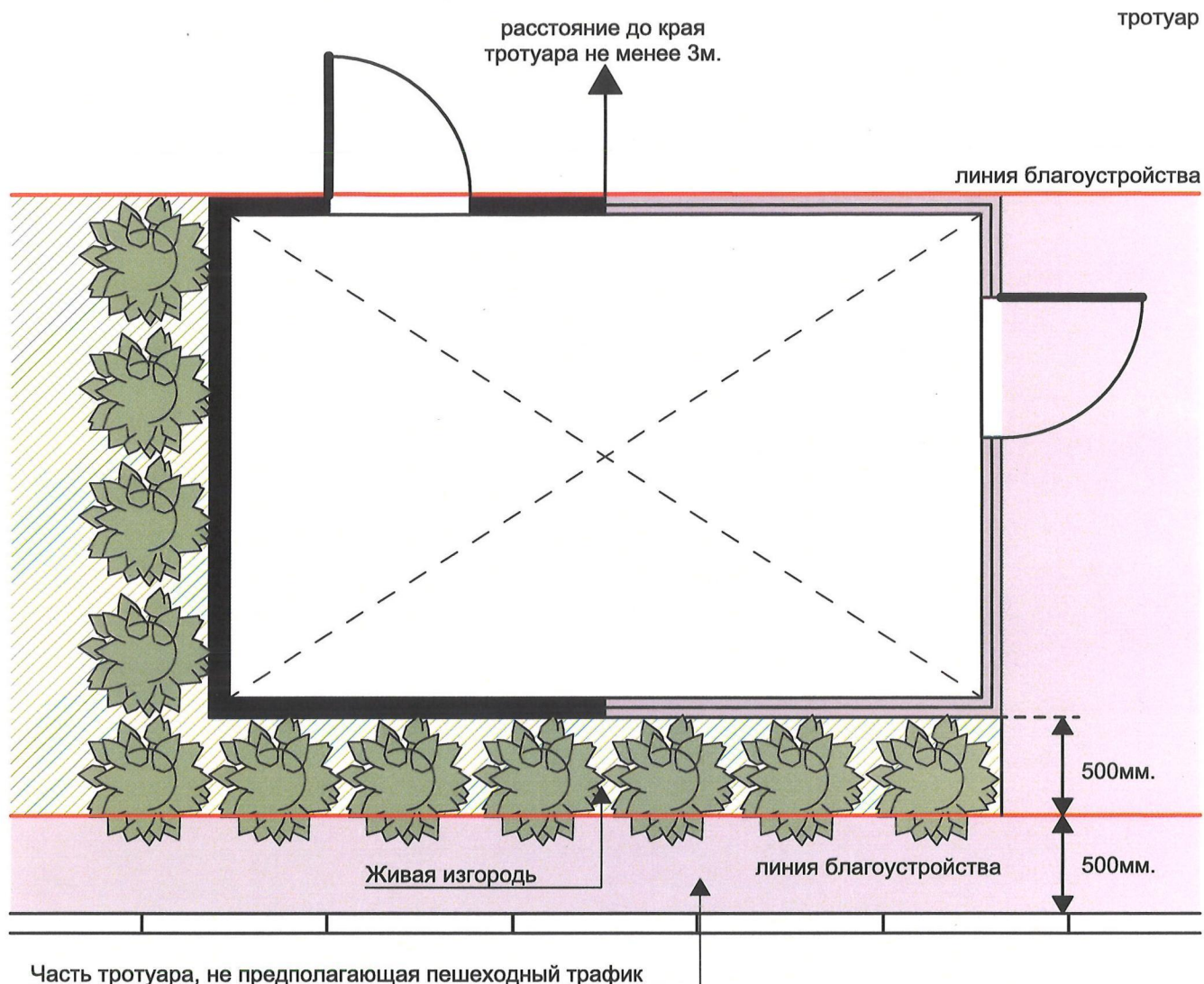


Не допускается ориентировать НТО глухими фасадами к перекрестку
Располагать НТО на перекрестке необходимо с учетом требований законодательства
Российской Федерации

Примеры размещения НТО относительно линии благоустройства



Правила расстановки НТО. ИСКЛЮЧЕНИЕ



При размещении допускается сократить расстояние между НТО и проезжей частью до 1000 мм при соблюдении следующих требований:

- отсутствие дверей на фасаде, ориентированном на проезжую часть;
- остекление на фасаде, ориентированном на проезжую часть - минимум 30%;
- обязательно использовать непрерывное остекление минимум на 3 фасадах;
- обязательно использование информационной конструкции (логотипа) со стороны фасада, ориентированного на проезжую часть;
- обязательна высадка живой изгороди перед НТО со стороны проезжей части по всей длине фасада.

Примечание: данное исключение не распространяется на НТО, размещенных на остановках общественного транспорта

Элементы благоустройства

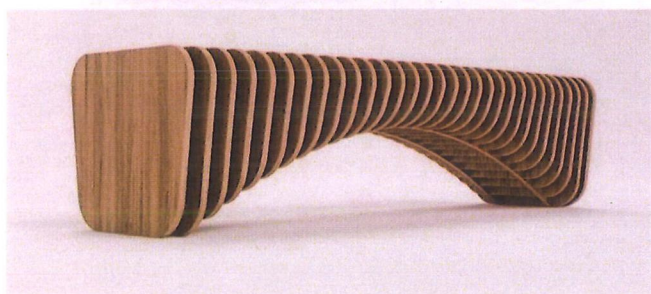
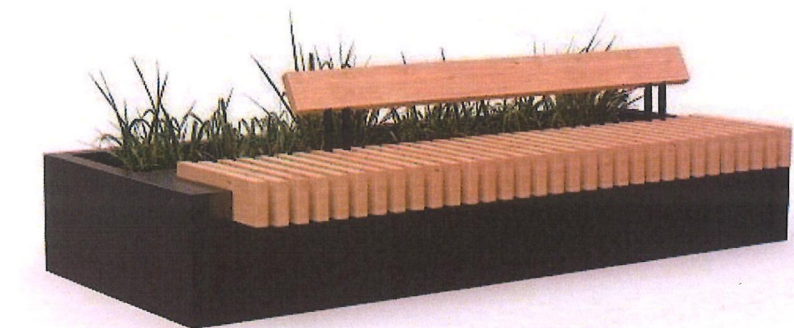
НТО необходимо комплектовать такими элементами благоустройства, как:

- Урны (обязательно)
- Скамьи (опционально)
- Использование озеленения, в том числе контейнерного озеленения (обязательно кроме НТО сезонной торговли)

Урны



Урны должны быть выполнены в соответствии с дизайном НТС
Материал отделки - Металл и (или) деревянные рейки.
Не допускаются открытые закладные крепления.



Скамьи должны быть выполнены в соответствии с дизайном НТС
Материал отделки - металл и (или) деревянные рейки.

Озеленение



Контейнерное озеленение допускается в деревянном, металлическом или бетонном исполнении.
При озеленении следует отдать предпочтение многолетним кустарникам.

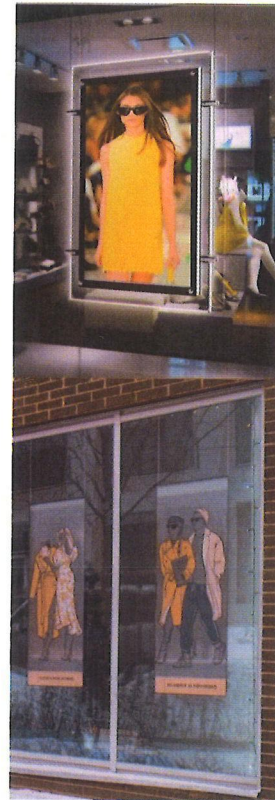
Реклама на витринах

Допускается:

Использовать одноцветные векторные изображения в белом цвете на темном фоне



Использовать лайт боксы и кристалайт не более 1/3 части витрины



Запрещается:

Использовать изображения во всю витрину



Использовать цветные изображения



Использовать фотореалистичные изображения



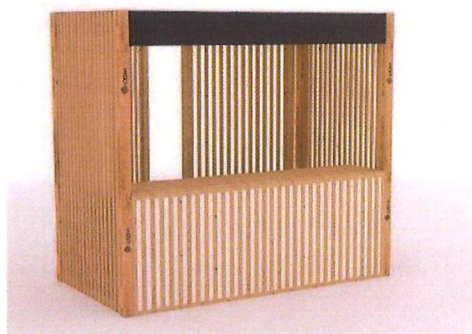
Вариант НТО сезонной торговли

При создании НТО сезонной торговли необходимо придерживаться следующих правил:

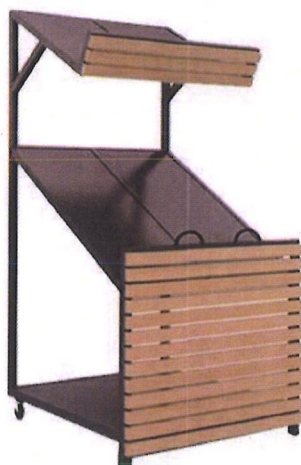
- НТО сезонной торговли должен быть выполнен в виде реечной конструкции или навеса с прилавками.
- При выборе цвета навесов необходимо выбирать белые, серые или бежевые оттенки
- Прилавки необходимо выполнять из дерева или металла. Финишная отделка - окрашивание в белые или серые оттенки или матовый бесцветный лак

Запрещено:

размещать на навесах, прилавках и конструкциях рекламные баннеры, пленки ярких цветов и т.д.



Примеры навеса - 3х3м и 3х6м



Прилавки можно выполнять в дереве или металле, окрашенном в серый или белый цвета и с облицовкой деревянными рейками

Все видимые деревянные элементы должны быть выполнены из сухого шлифованного пиломатериала правильной геометрии без дефектов. Финишная отделка дерева должна сохранять текстуру натурального дерева.

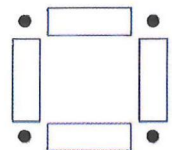
Вариант НТО сезонной торговли



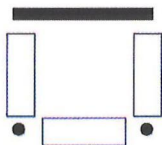
рис 1

Габариты навеса должны быть кратны размерной сетке.
Предпочтительные горизонтальные размеры для навеса: 3000X6000 мм, 3000X3000 мм

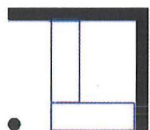
Варианты навеса:



открытый с 4 сторон



открытый с 3 сторон



открытый с 2 сторон

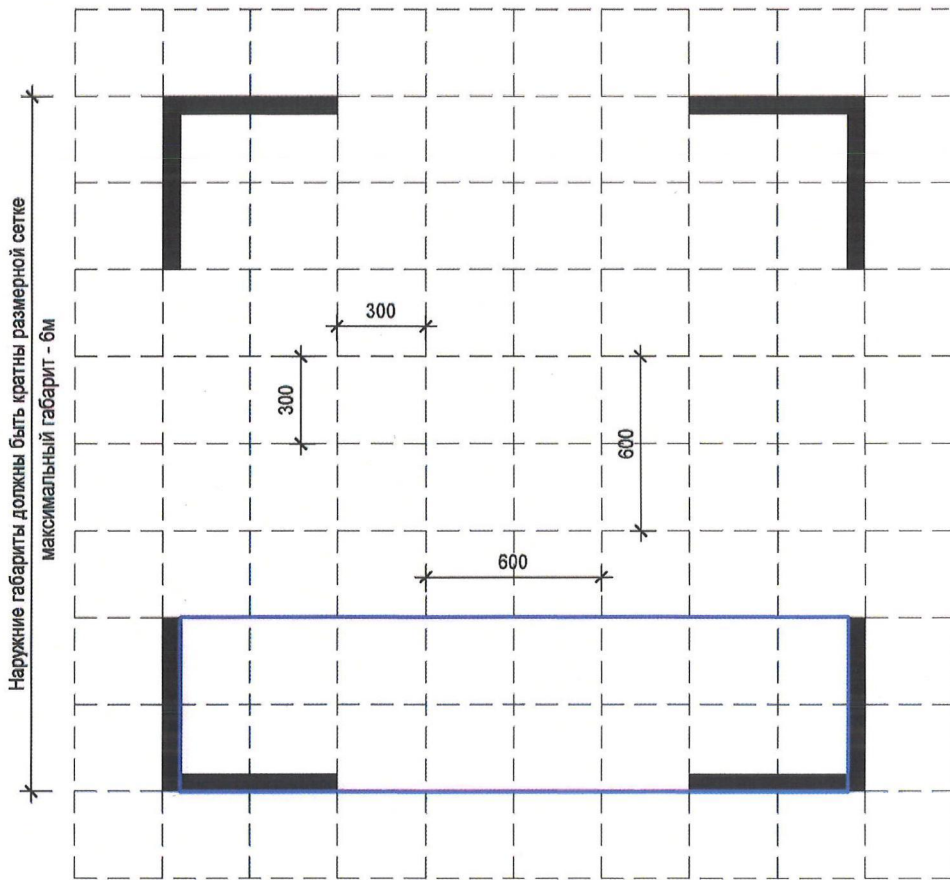


открытый с 1 стороны
(возможен только при блокировке)

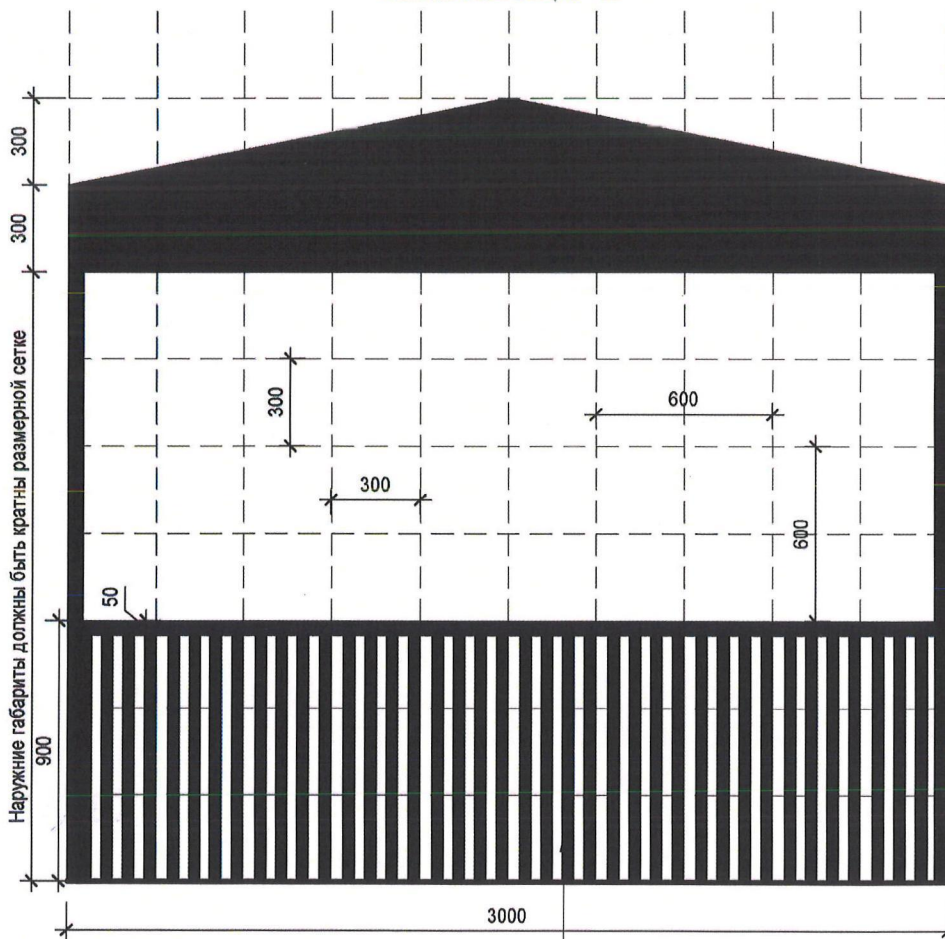
Варианты блокировки:



При блокировке навесов необходимо разделять их глухими фасадами (см. рис. 1) и отступать друг от друга минимум - 10 см, для организации водостока



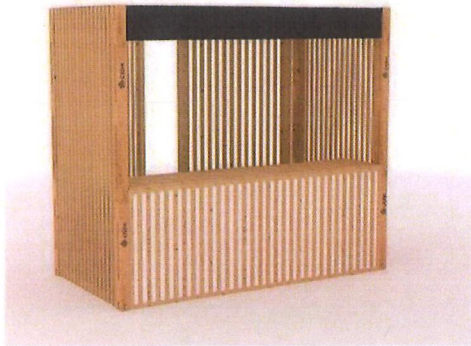
Наружние габариты должны быть кратны размерной сетке
максимальный габарит - 6м



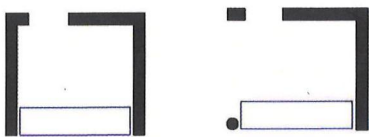
Прилавок может выполнять функцию барной стойки и комплектоваться барными стульями
Высота - 750, 900 или 1200 мм и должен быть выполнен из дерева или металла
с обязательной финишной отделкой фасада деревянной или полимерной рейкой 40X40

Вариант НТО сезонной торговли

Боковые и заднюю стены разрешается выполнять только из деревянных или полимерных реек
Несущий каркас выполнить из бруса 100X100 мм

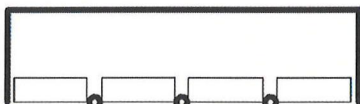


Варианты навеса:

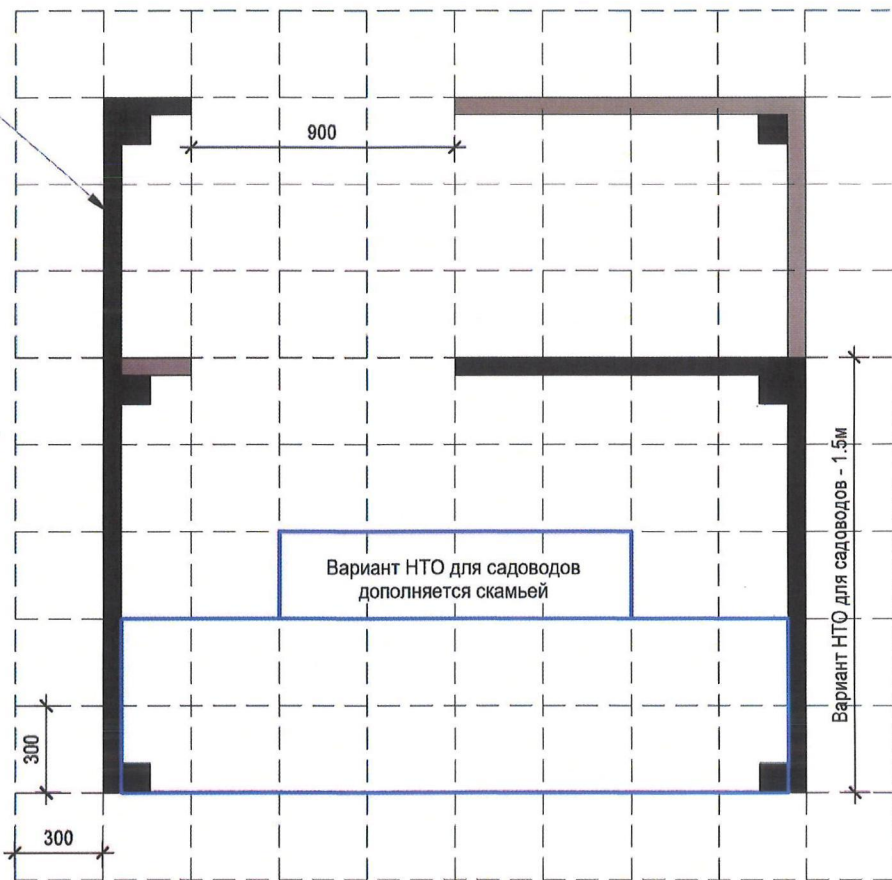


открытый с 1 стороны открытый с 2 сторон

Варианты блокировки:



Наружные габариты должны быть кратны размерной сетке
макс. габарит - 3м



Наружные габариты должны быть кратны размерной сетке
макс. габарит - 3м

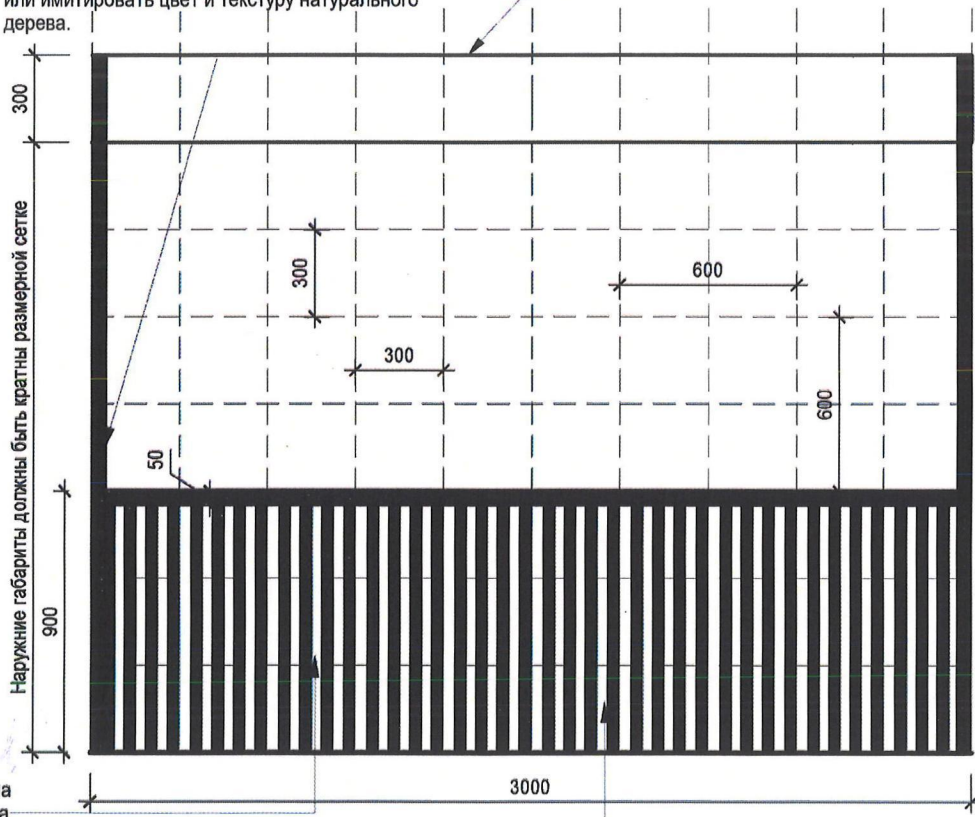
Все видимые элементы должны быть выполнены из сухого шлифованного пиломатериала правильной геометрии без дефектов или из полимерного пластика. Финишная отделка дерева должна сохранять или имитировать цвет и текстуру натурального дерева.

Элемент фриз выполнить из композитной панели Ral 7011 со скрытым способом крепления

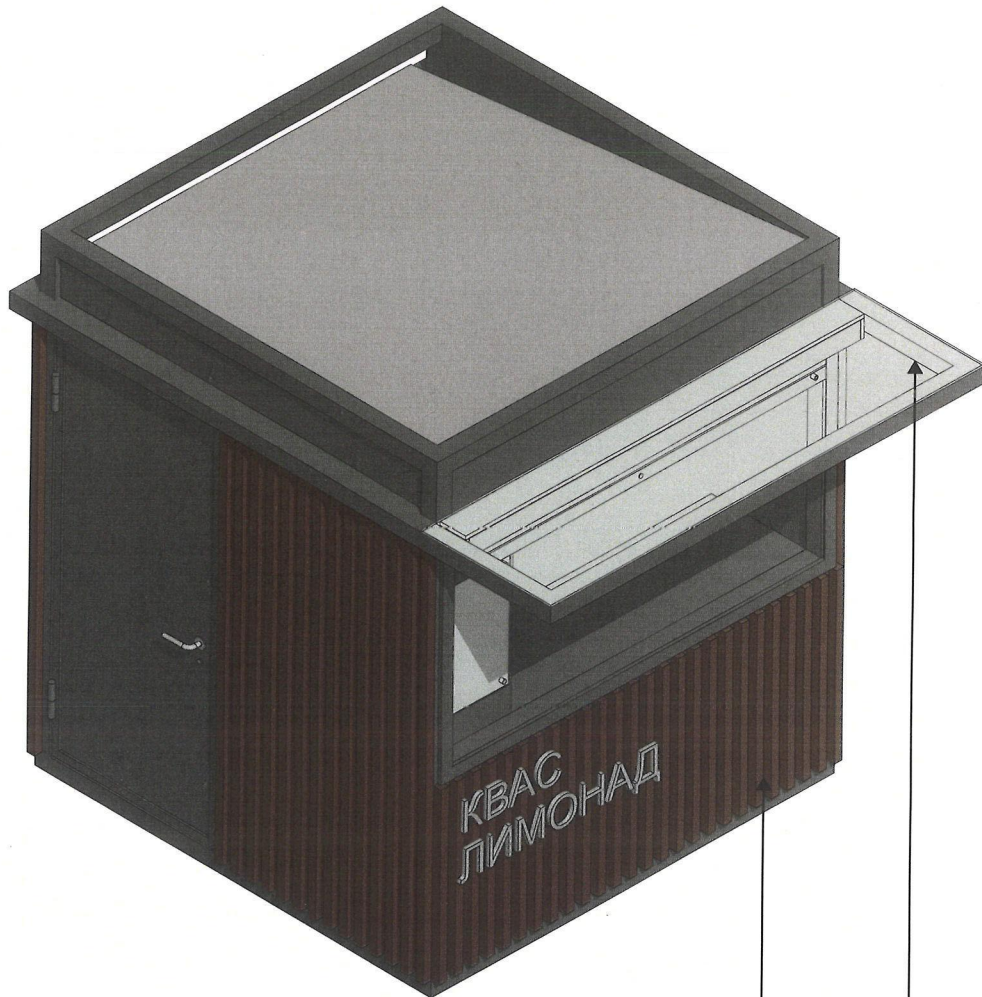


Отделка фасадной части прилавка должна быть без подложек и быть светопрозрачна

Прилавок может выполнять функцию барной стойки и комплектоваться барными стульями
Высота - 750, 900 или 1200 мм и должен быть выполнен из дерева или металла с обязательной финишной отделкой фасада деревянной или полимерной рейкой 40X40



Вариант НТО сезонной торговли квасом



Декор

Рейка деревянная или алюминиевая. Цвет орех, дуб, беленый дуб

Козырек

Стекло каленое или монолитный поликарбонат бесцветный или матовый.
Допускается тонировка графит



+2.460

+2.100

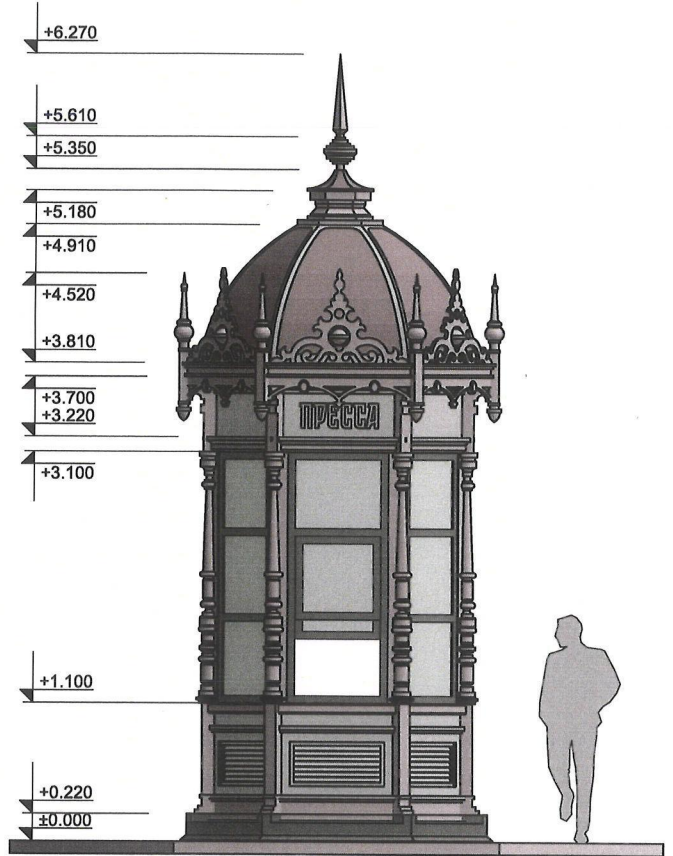
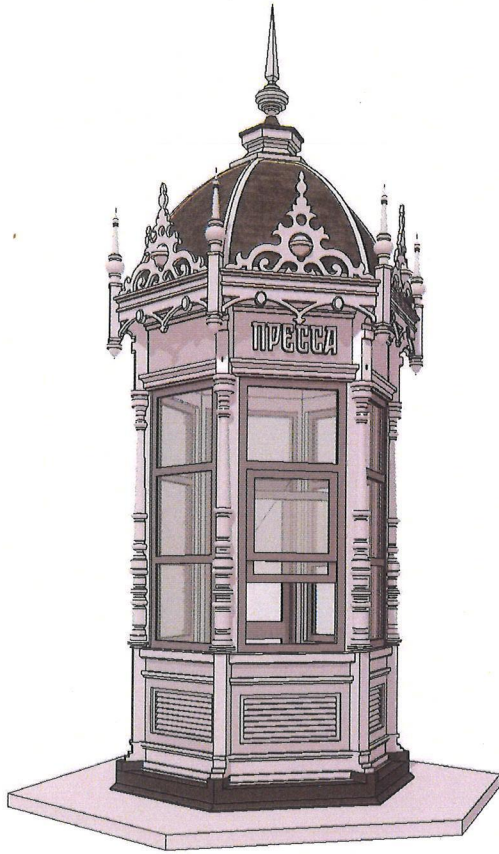
+0.970

+0.080
±0.000

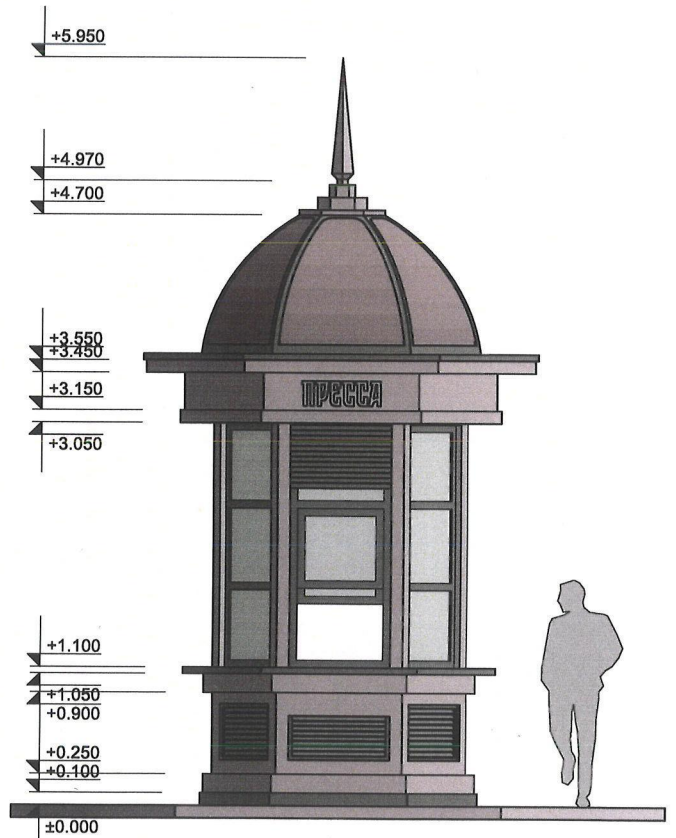
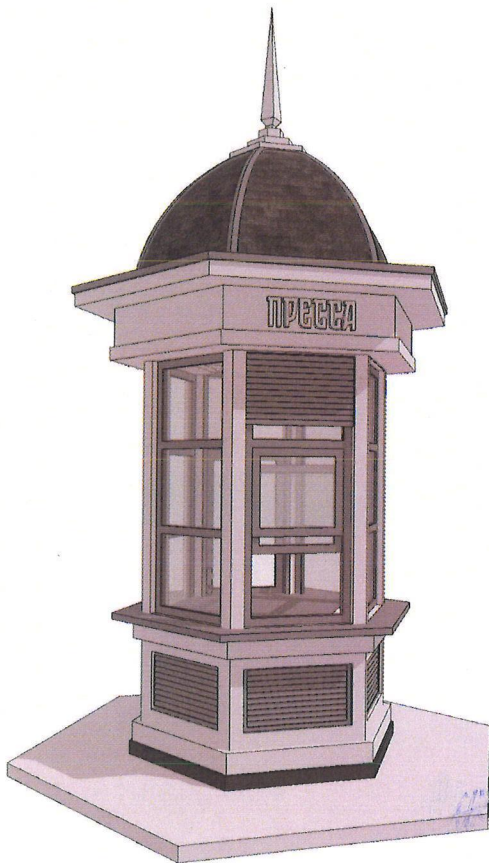


Варианты индивидуальных НТО

Воссоздание исторического киоска

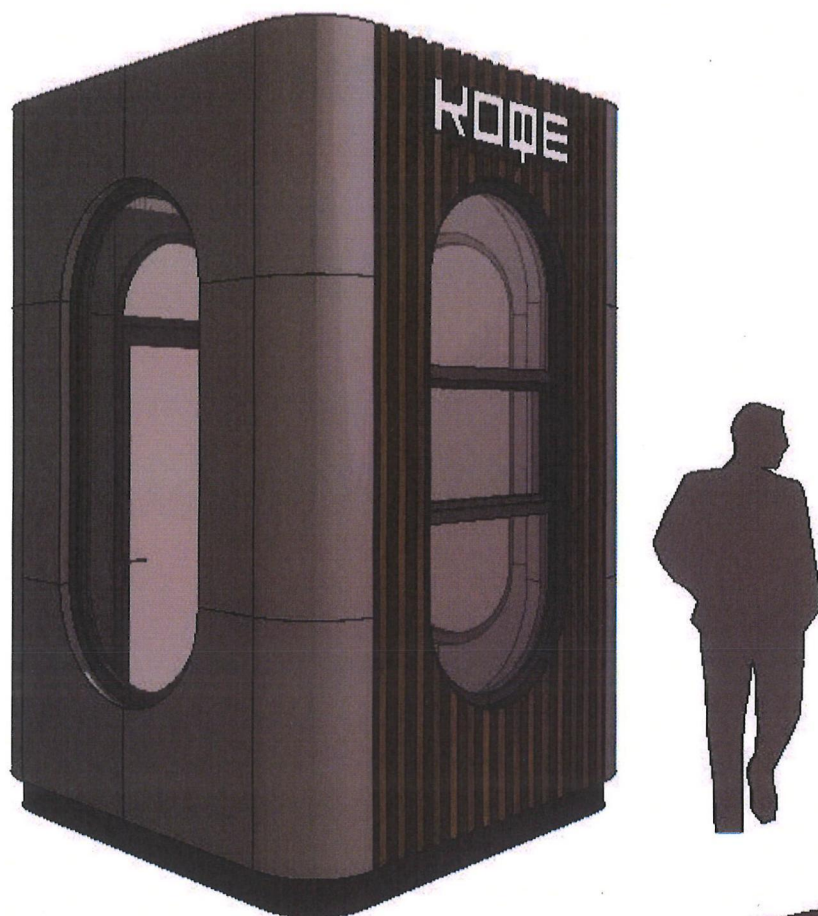


Регенерация исторического киоска

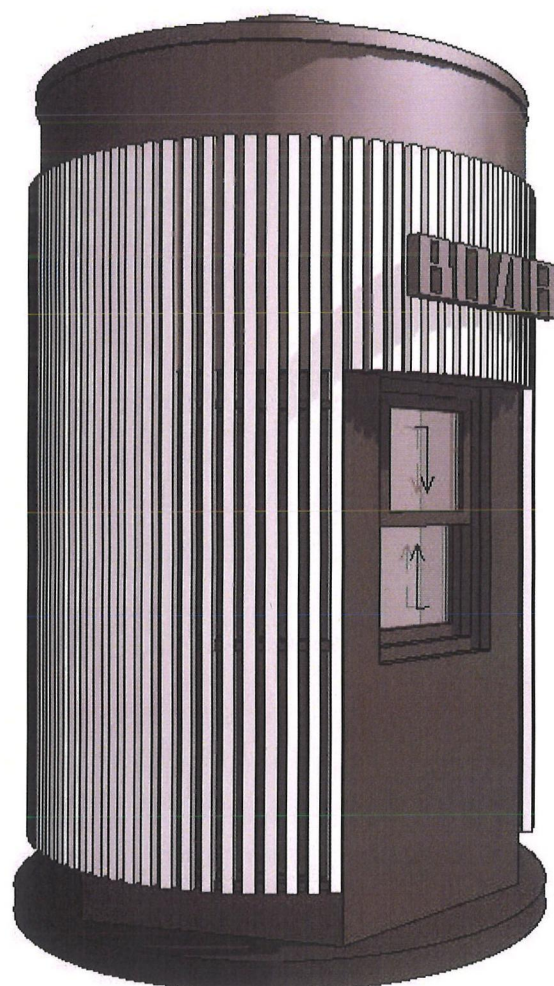


Варианты НТО

Вариант киоска с декоративными панелями



Вариант автомата
для воды с декоративными рейками



Варианты НТО

Вариант павильона с декоративными элементами.
Свободная форма

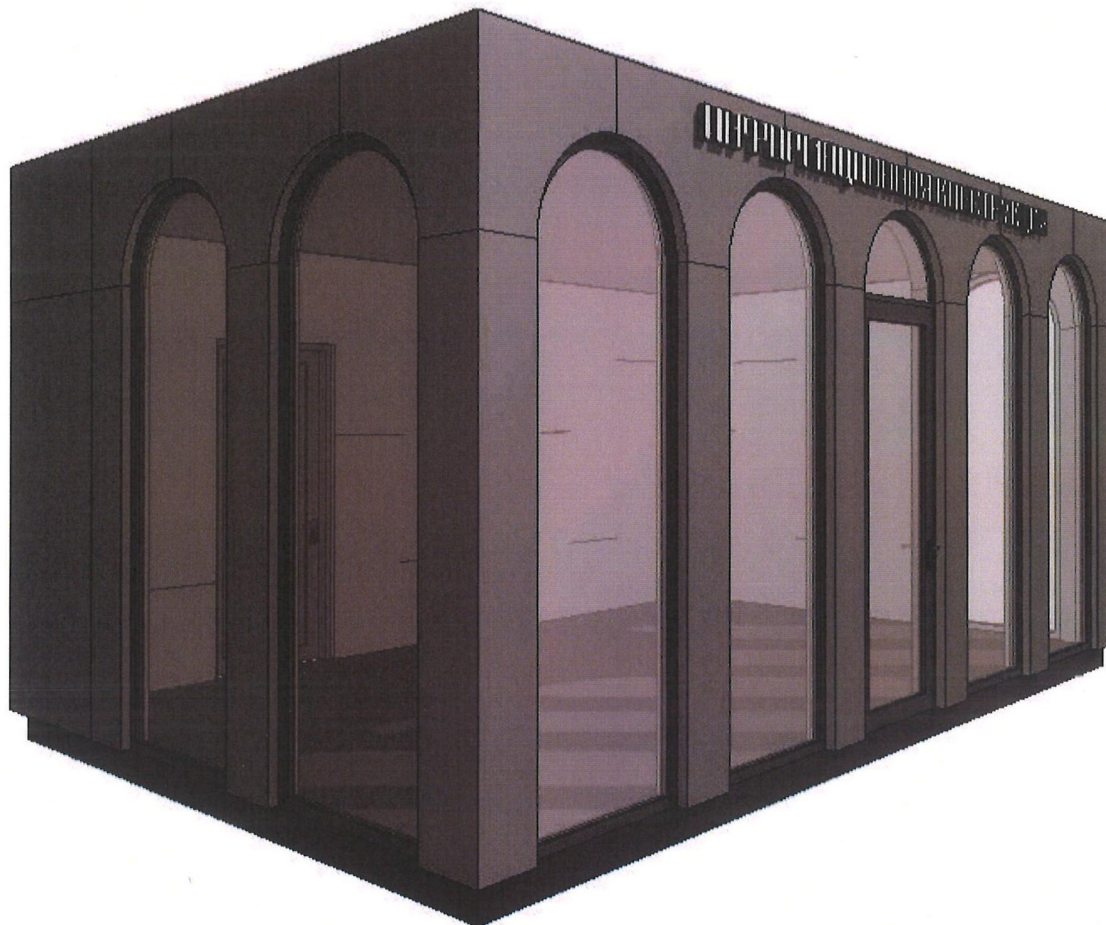


Вариант прямого павильона.

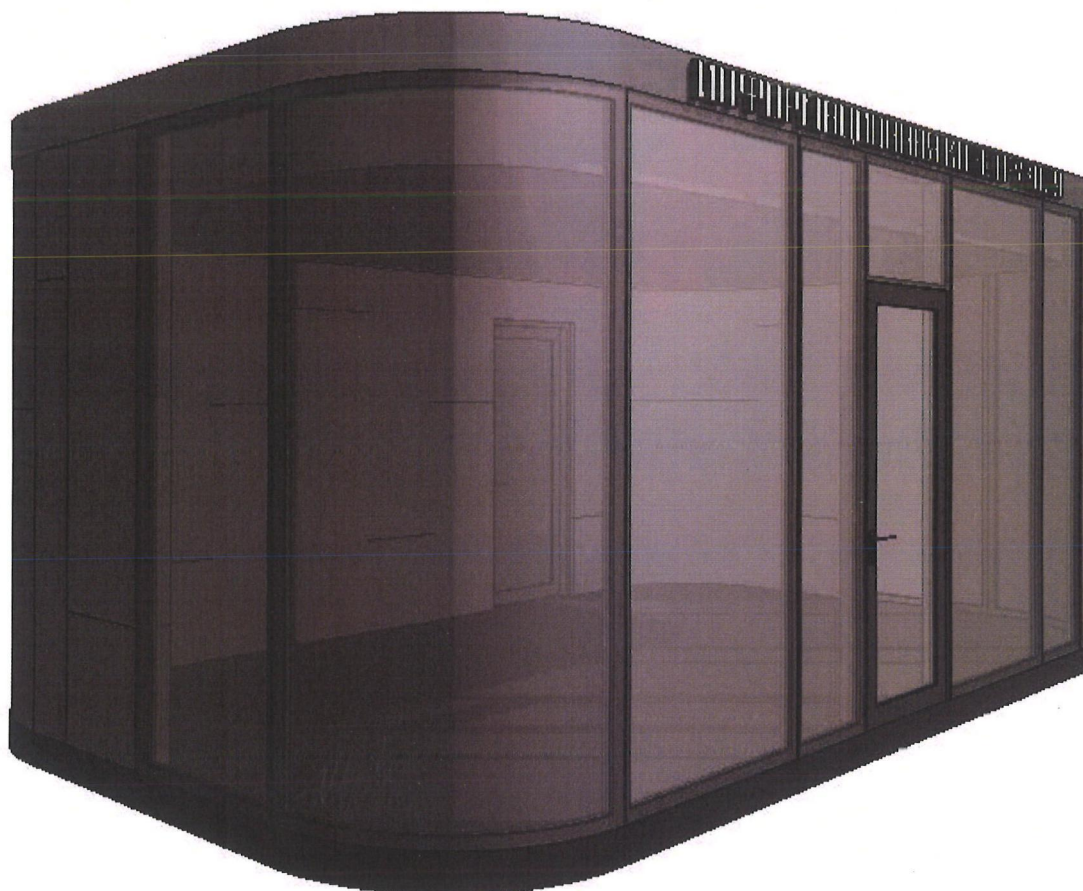


Варианты НТО

Вариант павильона с арочными элементами



Вариант павильона со скругленными углами

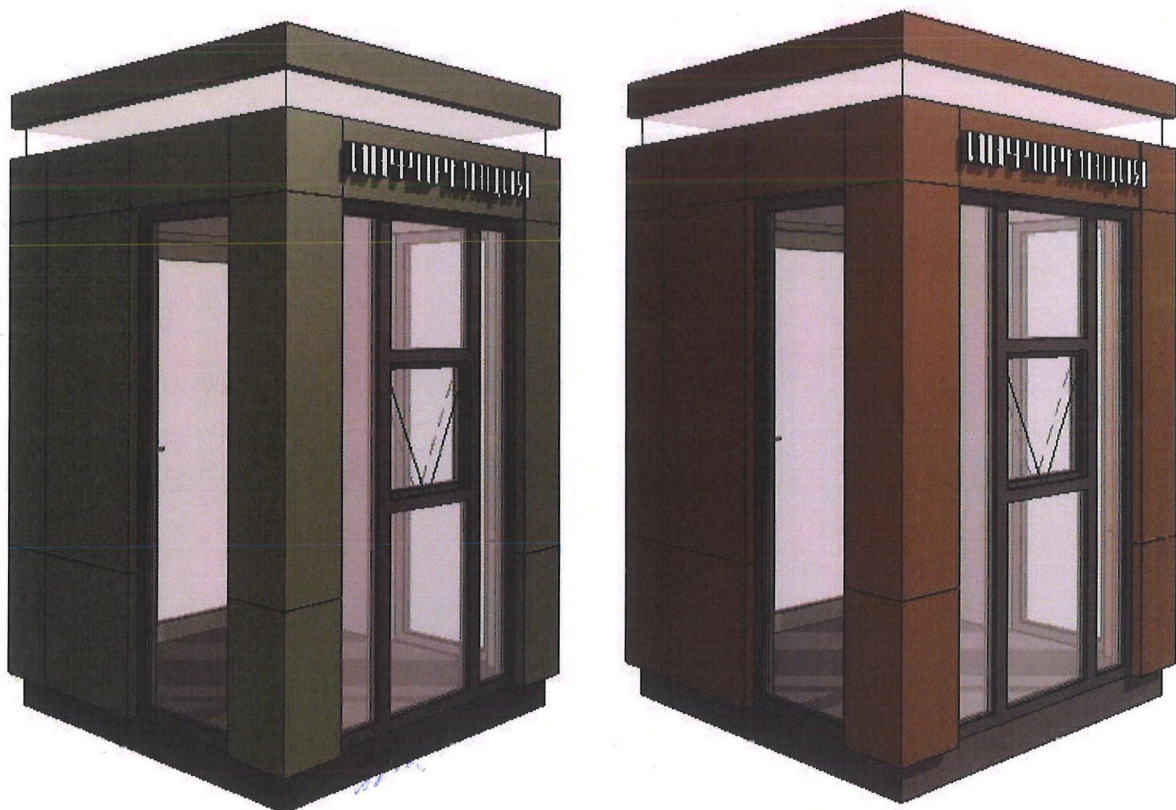


Варианты НТО

Вариант киоска с скругленными углами

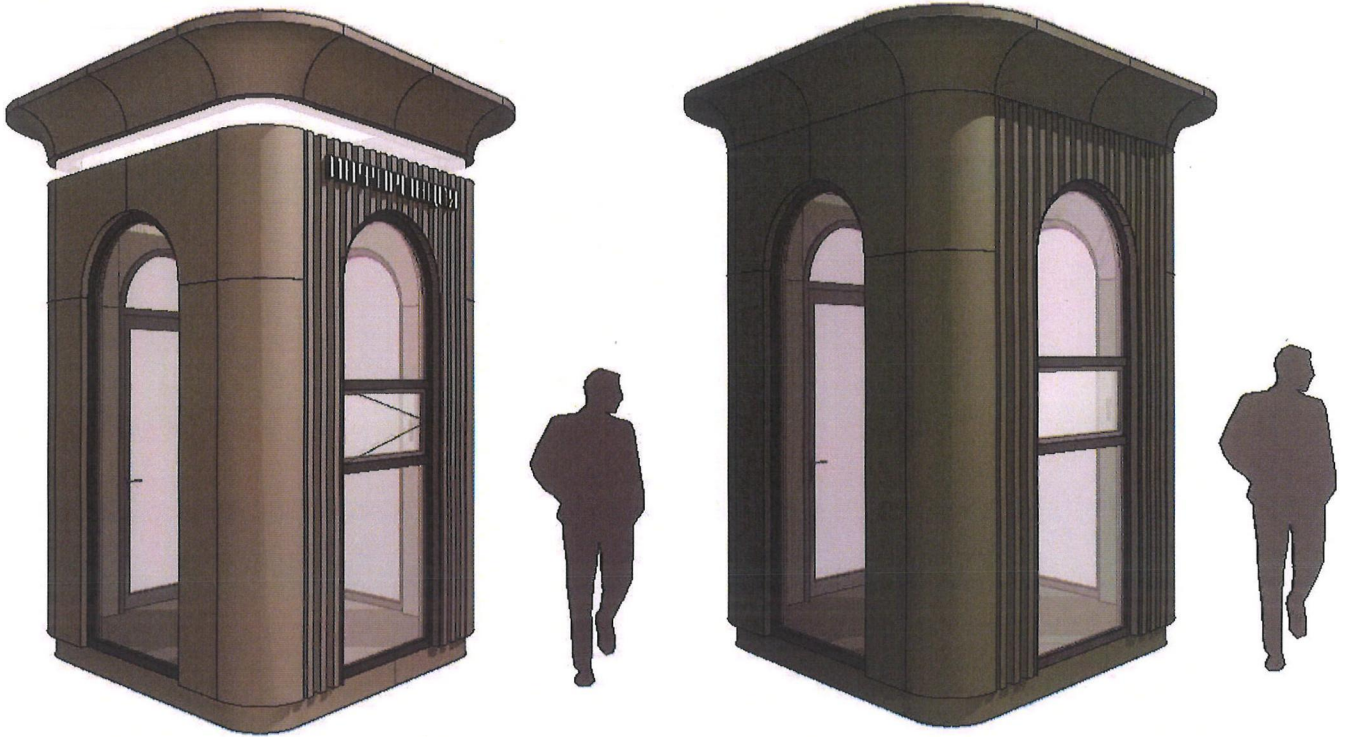


Вариант цветового решения

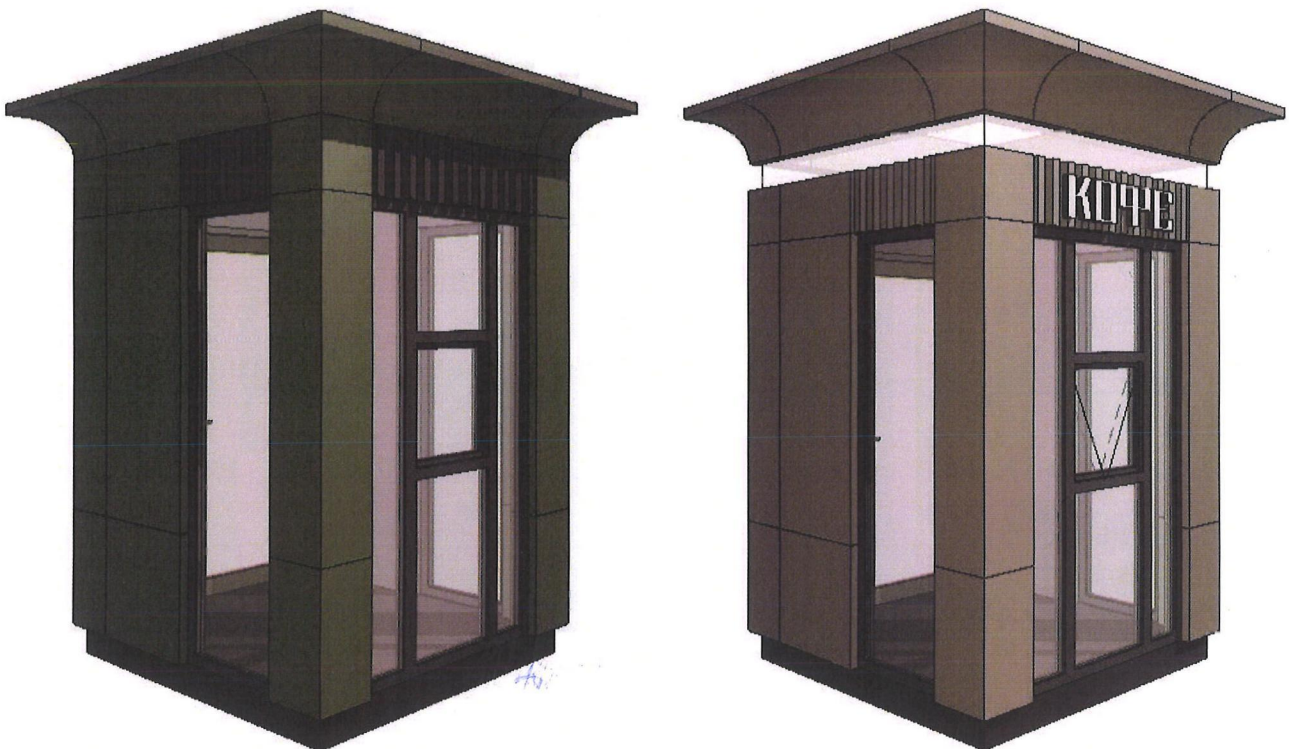


Варианты НТО

Вариант киоска с арочными элементами и классическими фризами. Приоритетное исполнение в историческом поселении города



Вариант киоска с классическими фризами. Приоритетное исполнение в историческом поселении города



Порядок
согласования внешнего вида и технического состояния нестационарных
торговых объектов на территории городского округа Самара

1. Настоящий Порядок определяет процедуру согласования внешнего вида и технического состояния нестационарных торговых объектов (далее – НТО) на территории городского округа Самара.

Изменение внешнего вида и технического состояния НТО осуществляется в соответствии с настоящим Порядком.

2. Для согласования внешнего вида и технического состояния НТО юридическое лицо, индивидуальный предприниматель, а также физическое лицо, не являющееся индивидуальным предпринимателем и применяющее специальный налоговый режим «Налог на профессиональный доход» (далее – заявитель), либо представитель заявителя представляет в Департамент градостроительства Администрации городского округа Самара (далее – Департамент) посредством личного обращения либо почтового отправления с уведомлением о вручении следующие документы:

1) заявление о согласовании внешнего вида и технического состояния нестационарного торгового объекта (далее – заявление), составленное по форме согласно приложению № 1 к настоящему Порядку;

2) согласие на обработку персональных данных по форме согласно приложению № 2 к настоящему Порядку (в случае если заявителем является индивидуальный предприниматель или физическое лицо, не являющееся индивидуальным предпринимателем и применяющее специальный налоговый режим «Налог на профессиональный доход»);

3) копию документа, удостоверяющего личность заявителя либо представителя заявителя;

4) документ, удостоверяющий полномочия представителя заявителя, если с заявлением обращается представитель заявителя;

5) документы, дающие право на использование земельного участка под размещение НТО;

6) эскизный проект в 3 (трех) экземплярах.

3. Типовая форма эскизного проекта приведена в приложении № 3 к настоящему Порядку.

4. Эскизный проект оформляется в формате А3 в виде сшитого буклета (альбома) с проставлением на месте сшива количества листов эскизного проекта и подписи заявителя.

5. Эскизный проект должен включать в себя следующие материалы:

1) титульный лист;

2) текстовая часть – пояснительная записка с обоснованием архитектурных, инженерно-технических, конструктивных, экономических, технологических и иных проектных решений, а также основные технико-экономические показатели;

3) графическая часть, включающая:

ситуационный план в масштабе 1:1000, отображающий расположение объекта проектирования на карте (ее фрагменте) населенного пункта;

генплан земельного участка в масштабе 1:500 или 1:200 с описанием решений по планировке, благоустройству, озеленению и освещению территории, размещением существующих и проектируемых НТО с указанием существующих и проектируемых подъездов и подходов к ним;

фотофиксацию места размещения НТО;

план НТО, выполненный в масштабе 1:50, с указанием основных габаритных размеров и площади НТО;

схему фасадов в масштабе 1:50 с обозначением размеров, отделочных материалов, цветов по колеровочной палитре RAL (колористические решения фасадов);

схему разверток фасадов в масштабе 1:50 или 1:100, встроенных

в фотографию реального состояния окружающей застройки;

перспективные изображения проектируемого НТО, встроенные в фотографию реального состояния окружающей застройки.

6. Эскизный проект выполняется заявителем самостоятельно либо с привлечением лиц, обладающих профессиональной подготовкой в области проектирования, архитектуры и дизайна, или специализированных организаций.

7. Заявление и приложенные к нему документы регистрируются Департаментом в день их поступления.

8. Департамент в течение 10 (десяти) рабочих дней со дня поступления заявления рассматривает его вместе с приложенными документами и принимает решение в форме распоряжения руководителя Департамента о согласовании внешнего вида и технического состояния НТО или об отказе в согласовании внешнего вида и технического состояния НТО.

9. Основания для принятия решения об отказе в согласовании внешнего вида и технического состояния НТО:

1) представление неполного пакета документов, предусмотренных пунктом 2 настоящего Порядка;

2) несоответствие эскизного проекта требованиям настоящего Порядка;

3) наличие в документах, представленных заявителем, исправлений, помарок, подчисток, противоречий между текстовыми и графическими материалами;

4) несоответствие внешнего вида и (или) технического состояния НТО Требованиям к внешнему виду и техническому состоянию нестационарных торговых объектов, размещаемых на территории городского округа Самара, утвержденным постановлением Администрации городского округа Самара;

5) обращение неуполномоченного лица;

6) НТО в соответствии со схемой размещения НТО (далее – схема НТО) подлежит переносу, демонтажу или исключению из схемы НТО;

7) наличие вступившего в законную силу судебного акта о переносе, демонтаже или исключении НТО из схемы НТО.

10. О принятом решении Департамент в течение 3 (трех) рабочих дней информирует заявителя или его представителя по электронной почте (при указании адреса электронной почты в заявлении), а в случае отсутствия адреса электронной почты – посредством направления заказного письма по адресу, указанному в заявлении.

11. Один экземпляр согласованного эскизного проекта хранится в Департаменте.

Второй экземпляр согласованного эскизного проекта выдается заявителю или его представителю при его личном обращении за получением в день обращения.

Третий экземпляр согласованного эскизного проекта направляется Департаментом в адрес Департамента туризма, предпринимательства и торговли Администрации городского округа Самара в течение 3 (трех) рабочих дней со дня принятия решения о согласовании внешнего вида и технического состояния НТО.

12. В случае принятия решения об отказе в согласовании внешнего вида и технического состояния НТО заявителю Департаментом возвращается эскизный проект в 3 (трех) экземплярах в день его обращения.

13. Отказ в согласовании внешнего вида и технического состояния НТО не препятствует заявителю повторно обратиться за согласованием после устранения замечаний, послуживших основанием для отказа в согласовании.

Первый заместитель
главы городского округа



A handwritten signature in purple ink, consisting of stylized initials.

Ю.А.Ащуркова

ПРИЛОЖЕНИЕ № 1
к Порядку согласования внешнего
вида и технического состояния
нестационарных торговых объектов
на территории городского
округа Самара

Руководителю Департамента градостроительства
Администрации городского округа Самара

(для юридических лиц: наименование с указанием
организационно-правовой формы, местонахождение,
ОГРН, ИНН)

(для индивидуальных предпринимателей, физических лиц,
не являющихся индивидуальными предпринимателями и
применяющих специальный налоговый режим: фамилия,
имя и отчество (при наличии); адрес места жительства
(регистрации); реквизиты документа, удостоверяющего
личность: наименование, серия и номер, дата выдачи,
наименование органа, выдавшего документ)

(сведения о государственной регистрации заявителя
в Едином государственном реестре индивидуальных
предпринимателей (если заявитель - индивидуальный
предприниматель), ИНН (для физического лица,
не являющегося индивидуальным предпринимателем
и применяющего специальный налоговый режим)

(фамилия, имя и отчество (при наличии) представителя
заявителя и реквизиты документов, удостоверяющих его
личность и подтверждающих его полномочия (если
заявление подается представителем заявителя)

(контактные данные: номер телефона, почтовый адрес
и (или) адрес электронной почты для связи)

Заявление
о согласовании внешнего вида и технического состояния
нестационарного торгового объекта

Прошу согласовать внешний вид и техническое состояние
нестационарного торгового объекта _____,
(тип НТО)

предполагаемого к размещению (размещенного) по адресу: _____

_____.

Приложение:

1. _____;

2. _____.

_____ (дата)

_____ (подпись)

_____ (расшифровка)

ПРИЛОЖЕНИЕ № 2
к Порядку согласования внешнего
вида и технического состояния
нестационарных торговых объектов
на территории городского
округа Самара

Руководителю Департамента градостроительства
Администрации городского округа Самара

Согласие
на обработку персональных данных

Субъект персональных данных, _____
(фамилия, имя, отчество полностью)
_____ серия _____ № _____ выдан _____
(вид основного документа, удостоверяющего личность)

(кем и когда выдан)
проживающий (-ая) по адресу _____

тел. контакта: _____

в лице представителя субъекта персональных данных (заполняется в случае
получения согласия от представителя субъекта персональных данных)

(фамилия, имя, отчество полностью)
_____ серия _____ № _____ выдан _____
(вид основного документа, удостоверяющего личность)

(кем и когда выдан)

(реквизиты доверенности или иного документа, подтверждающего полномочия представителя субъекта
персональных данных)

тел. контакта: _____, даю согласие Департаменту
градостроительства Администрации городского округа Самара (далее –
Департамент), расположенному по адресу: 443100, г. Самара, ул. Галактионовская,

132, в соответствии со статьей 9 Федерального закона от 27.07.2006 № 152-ФЗ «О персональных данных» на автоматизированную, а также без использования средств автоматизации обработку моих персональных данных, указанных в заявлении о согласовании внешнего вида и технического состояния нестационарного торгового объекта и в прилагаемых к данному заявлению документах, в целях рассмотрения вопроса о согласовании внешнего вида и технического состояния нестационарного торгового объекта.

Настоящее согласие действует до достижения целей обработки персональных данных или до отзыва данного согласия.

Настоящее согласие может быть отозвано в письменной форме путем направления в адрес Департамента письменного обращения об указанном отзыве в произвольной форме, если иное не установлено законодательством Российской Федерации.

_____ 20 ____ г. _____
(подпись) (Ф.И.О.)

Приложение № 3
к Порядку согласования внешнего
вида и технического состояния
нестационарных торговых объектов
на территории городского округа Самара

Форма эскизного проекта

Эскизный проект
Тип НТО

Адрес расположения НТО

Заказчик: _____

Автор проекта: _____

г. Самара
год

Пояснительная записка

							Адрес размещения НТО		
Изм.	Колуч.	Лист	№Фак.	Подп.	Дата	Тип НТО	Стадия	Лист	Листов
Разработал							ЭП	2	9
Архитектор						Пояснительная записка	Наименование организации		
ГАП									
ГИП									

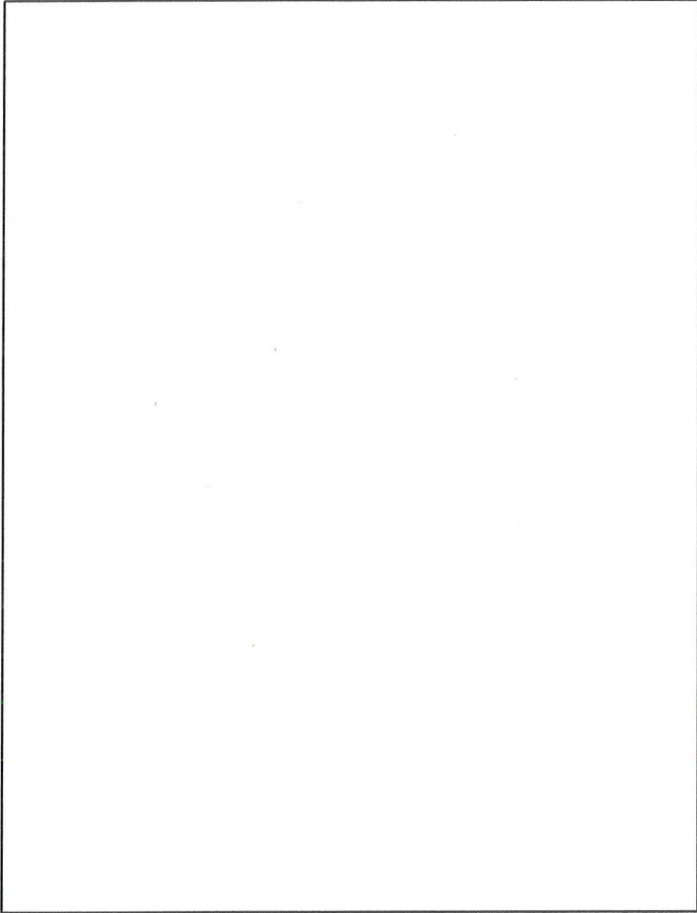
Ситуационный план М1:1000

Ведомость чертежей

№ листа	Наименование	Примечание
01	Титульный лист	
02	Пояснительная записка	
03	Ситуационный план М1:1000	
04	Генплан земельного участка М1:500 или М1:200	
05	Фотофиксация места размещения НТО	
06	План НТО	
07	Схема фасадов М1:50	
08	Схема разверток фасадов М1:50 или М1:100	
09	Перспективные изображения проектируемого НТО	

Изм.	Колуч.	Лист	№Джс	Подп.	Дата	Адрес размещения НТО			
Разработал						Тип НТО	Стадия	Лист	Листов
Архитектор							ЭП	3	8
ГЛП						Ситуационный план М1:1000	Наименование организации		
ГИП									

Генплан земельного участка
 М1:500 или М1:200

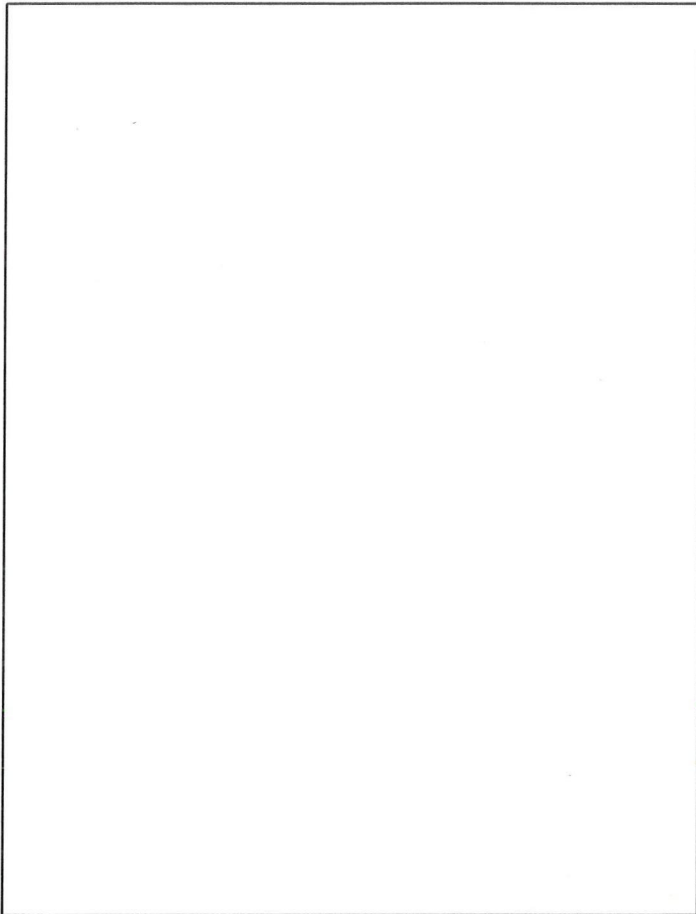


Условные обозначения:

Объекты благоустройства:

							Адрес размещения НТО		
Изм.	Колуч.	Лист	№доку	Подп.	Дата	Тип НТО	Стадия	Лист	Листов
Разработал							ЭП	4	9
Архитектор						Генплан земельного участка М1:500 или М1:200	Наименование организации		
ГАП									
ГИП									

План НТО М1:50



Условные обозначения:

Объекты благоустройства:

							Адрес размещения НТО			
Изм.	Колуч.	Лист	Надок.	Подп.	Дата		Тип НТО	Стадия	Лист	Листов
Разработал								ЭП	6	9
Архитектор							План НТО М1:50	Наименование организации		
ГАП										
ГИП										

Схема фасадов М1:50

							Адрес размещения НТО		
							Тип НТО		
Изм.	Кол-во	Лист	НаДок	Подп.	Дата		ЭП	7	9
Разработан						Схема фасадов М1:50			
Архитектор						Наименование организации			
ГАП									
ГИП									

